



Samenwerkings  
Verband  
Zaanstreek

**Ondersteuningsplan  
Voortgezet Onderwijs Zaanstreek  
2014-2018**

Inhoud	<i>Pagina</i>
<b>Voorwoord</b>	<b>1</b>
<b>Hoofdstuk 1 Uitgangspunten, doelstellingen en ambities</b>	<b>3</b>
1.1 Inleiding	3
1.2 Visie	3
1.3 Ambities van de besturen	4
1.4 Uitgangspunten, doelstellingen en activiteiten	4
<b>Hoofdstuk 2 Inrichting van het Samenwerkingsverband vo/vso</b>	<b>7</b>
2.1 Rechtsvorm en aangesloten besturen	7
2.2 Scheiding van bestuur en toezicht	8
2.3 Besluitvorming en medezeggenschap	8
2.4 Ondersteuning van bestuur en directeur	9
<b>Hoofdstuk 3 Organisatie van het samenwerkingsverband</b>	<b>10</b>
3.1 Samenwerkingsstructuur	10
3.2 Organogram	11
3.3 Dagelijkse leiding	12
3.4 Communicatie	13
<b>Hoofdstuk 4 De schoolondersteuningsprofielen vormen de basis</b>	<b>15</b>
4.1 Inleiding	15
4.2 Basisondersteuning en extra ondersteuning, een nadere Begripsomschrijving	15
4.2.1 Basisondersteuning	15
4.2.2 Extra ondersteuning	16
4.3 Scholing en professionalisering van medewerkers	16
4.4 Relatie tussen het schoolondersteuningsprofiel en samenwerkingsverband	17
<b>Hoofdstuk 5 Extra ondersteuning</b>	<b>18</b>
5.1 Inleiding	18
5.2 Lichte ondersteuning	18
5.3 Zwارة ondersteuning	19
5.4 Praktijkonderwijs en lwoo	20

<b>Hoofdstuk 6</b>	<b>Verdeling middelen</b>	<b>21</b>
6.1	Inleiding	21
6.2	Uitgangspunten	21
6.3	Lichte ondersteuning	22
6.4	Zware ondersteuning	22
6.4.1	Beschikbare middelen voor het vso	22
6.4.2	Overige middelen zware bekostiging	24
6.5	Overheadkosten	25
6.6	Meerjarenbegroting	25
6.7	Nieuwe positie lwoo/pro	25
<b>Hoofdstuk 7</b>	<b>Toelating tussenvoorzieningen en vso</b>	<b>27</b>
7.1	Inleiding	27
7.2	Commissie voor Toewijzing en Advies	27
7.3	Geldigheidsduur van de toelaatbaarheidsverklaringen	28
<b>Hoofdstuk 8</b>	<b>Doorlopende leerlijnen</b>	<b>30</b>
8.1	Overgang po-vo	30
8.2	Overgang vo-mbo	31
8.3	Terugkeer van tussenvoorziening naar regulier vo	31
8.4	Vso	31
8.5	Grensverkeer	32
<b>Hoofdstuk 9</b>	<b>Samenwerking met de gemeenten</b>	<b>33</b>
9.1	Inleiding	33
9.2	Aansluiting jeugdhulp - passend onderwijs	33
9.2.1	Huidige situatie	33
9.2.2	Toekomstige situatie	35
9.2.3	Inzet van middelen uit de AWBZ in het onderwijs	35
9.3	Samenwerking met leerplicht	36
9.3.1	Wettelijk kader	36
9.3.2	Preventief verzuimbeleid	36
9.3.3	Preventie schoolverzuim	37

9.4	Aansluiting onderwijs – arbeidsmarkt	38
9.4.1	Inleiding	38
9.4.2	De uitstroomprofielen	38
9.4.3	Consequenties decentralisaties en Participatiewet	38
9.5	Leerlingenvervoer	39
9.5.1	Inleiding	39
9.5.2	Verordening leerlingenvervoer met betrekking tot vo en vso	40
9.6	Op overeenstemming gericht overleg (oogo)	40
<b>Hoofdstuk 10 Samenwerking met ouders/verzorgers</b>		<b>42</b>
10.1	Uitgangspunten en visie	42
10.2	Zorgplicht	42
10.3	Aanmelding en toelating van leerlingen	43
10.3.1	Inleiding	43
10.3.2	Zorg voor leerlingen met ondersteuningsvragen	43
10.4	Ontwikkelingsperspectief	44
10.5	Betrokkenheid ouders bij leerlingbespreking, zorg- en adviesteam	44
10.6	In geval van conflict en geschil	45
<b>Hoofdstuk 11 Kwaliteitszorg</b>		<b>46</b>
<b>Hoofdstuk 12 Intergratie LWOO en PrO in passend onderwijs</b>		<b>48</b>
12.1	Inleiding	
12.2	Procedure	48
12.2.1	Dossiervorming en indienen aanvraag	48
12.2.2	Deskundigenadvies	49
12.2.3	Advies CTA en Besluitvorming directeur/bestuurder	49
12.3	Organisatie	50
12.4	Begroting 2016	51
12.5	Risico's	51

## **Bijlagen**

- Bijlage 1 Basisondersteuning begeleidingsschool*
- Bijlage 2 Basisondersteuning dialogoschool*
- Bijlage 3 Voorbeeldbeschrijving trajectgroep*
- Bijlage 4 Meerjarenbegroting*
- Bijlage 5 Gemeenschappelijke uitgangspunten aansluiting onderwijs - gemeenten*
- Bijlage 6 Geschillencommissies*
- Bijlage 7 Relevante websites*
- Bijlage 8 Activiteitenlijst*
- Bijlage 9 Afkortingenlijst*
- Bijlage 10 Inhoud dossier voor aanvraag ondersteuning PrO en LWOO*
- Bijlage 11 Landelijke criteria PrO en LWOO*
- Bijlage 12 Begroting 2016*

## Voorwoord

Voor u ligt het eerste ondersteuningsplan van het Samenwerkingsverband Zaanstreek. Als gevolg van de nieuwe wetgeving passend onderwijs geeft elk samenwerkingsverband in een regionaal ondersteuningsplan aan hoe het vanaf augustus 2014 passend onderwijs voor elk kind wil realiseren.

Het ondersteuningsplan geldt voor vier jaar. Gezien de ontwikkelingen, die scholen en het samenwerkingsverband in verband met nieuwe wetgeving doormaken, is het van belang om in 2016 de gemaakte keuzes te evalueren en eventueel aan te passen.

Het ondersteuningsplan van het samenwerkingsverband heeft op een aantal terreinen een duidelijke verbinding met de activiteiten van de gemeenten die bij het samenwerkingsverband horen. Dit betreft de gemeenten Zaanstad, Oostzaan en Wormerland.

Zowel het onderwijs als de gemeenten hebben belang bij een goede afstemming van onderwijs met de drie decentralisaties in het sociale domein, die vanaf 2015 overgaan van het rijk en de provincie naar de gemeenten (o.a. Jeugdzorg). In dat licht bezien is een evaluatie zeker ook belangrijk.

Voorafgaand aan de invoering is gewerkt aan de voorbereiding van het ondersteuningsplan door:

- Een bestuurlijke werkgroep, die zich gericht heeft op de bestuurlijke inrichting.
- Een ontwikkelgroep, die met name de inhoudelijke keuzes heeft voorbereid en uitgewerkt.
- Het kernteam, waarin de verbinding met de gemeenten wordt voorbereid.

In de regio Zaanstreek nemen ongeveer 10.000 leerlingen deel aan het voortgezet onderwijs. Daarmee is het een relatief klein samenwerkingsverband met een beperkt budget.

In het ondersteuningsplan worden eerst de bestuurlijke inrichting en de bestuurlijke kaders weergegeven op grond waarvan de inhoudelijke vormgeving is uitgewerkt.

Zoals in de wet en in het referentiekader passend onderwijs staat aangegeven, wordt ingegaan op basis- en extra ondersteuning in de reguliere scholen, de afspraken hierover op samenwerkingsverbandniveau en op de schoolondersteuningsprofielen met daarin de ontwikkeling, die elke school denkt te gaan doormaken in de komende jaren.

Vervolgens wordt een beeld gegeven van de dekking van het aanbod binnen de regio, waarbij aandacht wordt besteed aan de tussenvoorzieningen en aan de vormen van speciaal onderwijs.

In het ondersteuningsplan wordt verder beschreven hoe de toewijzing en toelating tot de tussenvoorzieningen en tot het vso is geregeld en hoe het samenwerkingsverband de middelen wil besteden.

Een belangrijk onderdeel van passend onderwijs is de wijze waarop ouders<sup>1</sup> betrokken worden bij de ondersteuning aan hun kind. In dit ondersteuningsplan worden hiervoor de richtlijnen gegeven.

Ten slotte wordt beschreven op welke terreinen relaties met de gemeenten zijn gelegd en welke ambities er zijn.

---

<sup>1</sup> Daar waar ouders staat, wordt bedoeld ouders/verzorger

Ouders, leerlingen en leraren hebben via de 'ondersteuningsplanraad' (opr) instemmingsrecht op het beleid en op de verdeling van het budget van het samenwerkingsverband. Met betrekking tot het op overeenstemming gericht overleg hebben zowel schoolbesturen als gemeente belang bij een goede afstemming van onderwijs en jeugdzorg. Partijen maken ten minste afspraken over de aansluiting van de ondersteuning in en om de school en de integrale toewijzing van extra ondersteuning, gespecialiseerde jeugdzorg en onderwijs-ondersteuning.

Esther de Boer,  
directeur Samenwerkingsverband Zaanstreek

Januari 2014

## Hoofdstuk 1    **Uitgangspunten, doelstellingen en ambities**

### 1.1    **Inleiding**

Het Samenwerkingsverband vo in de Zaanstreek staat voor een samenhangend geheel van ondersteuningsvoorzieningen binnen en tussen de scholen, zodat alle leerlingen een ononderbroken ontwikkelingsproces kunnen doormaken, ook die leerlingen, die extra ondersteuning behoeven. Passend onderwijs betekent dat iedere leerling het onderwijs en de ondersteuning krijgt die past bij zijn/haar ontwikkelingsniveau.

Om deze doelstelling te realiseren, is samenwerking nodig tussen het onderwijs en de ketenpartners, waaronder de gemeenten die verantwoordelijk worden voor onder andere de jeugdhulpverlening. Het samenwerkingsverband speelt hierin een verbindende rol.

Ook is er samenwerking nodig binnen het onderwijs, opdat leerlingen een ononderbroken ontwikkeling kunnen doormaken. Dit betekent een intensivering van de samenwerking tussen scholen voor primair onderwijs, voorgezet onderwijs, speciaal onderwijs en middelbaar beroepsonderwijs.

### 1.2    **Visie**

De besturen in het Zaanse onderwijs willen leerlingen met extra ondersteuningsbehoeften zoveel mogelijk onderwijs laten volgen op reguliere scholen voor voortgezet onderwijs in de eigen regio. Een belangrijk aspect van de visie is, dat leerlingen de ondersteuning krijgen die ze echt nodig hebben.

Er wordt daarbij uitgegaan van een geleidelijke versterking van de ondersteuningsmogelijkheden, die de Zaanse scholen kunnen bieden.

Hiervoor is binnen het samenwerkingsverband een basisondersteuningsprofiel afgesproken, dat er tevens op gericht is de preventiemogelijkheden te vergroten en dat aandacht besteedt aan de competenties van de medewerkers.

Voor leerlingen, voor wie de basisondersteuning niet voldoende tegemoet komt aan de ondersteuningsbehoeften, ontwikkelen de scholen één of meer arrangementen in de school. Scholen maken daarbij gebruik van de expertise uit het voortgezet speciaal onderwijs.

De vso-scholen bieden daarnaast goede oplossingen voor leerlingen waarvoor deze arrangementen niet toereikend zijn. Het samenwerkingsverband heeft een aantal 'tussenvoorzieningen', waaronder een orthopedagogisch en -didactisch centrum (opdc), om een dekkend aanbod van voorzieningen mogelijk te maken.

De besturen zijn realistisch in hun ambities.

De arrangementen in de scholen moeten er voor zorgen dat het aantal leerlingen in het vso niet verder groeit. Om minder leerlingen gebruik te laten maken van het vso buiten de regio, zullen scholen voor vso en vo in de regio samenwerken en hun expertise delen.

Niet langer is een vastgestelde stoornis of beperking per definitie een reden om in aanmerking te komen voor extra ondersteuning, zoals in het rugzakmodel. De daadwerkelijke ondersteuningsbehoeften van leerlingen vormen nu de basis.

Dit betekent een omslag in denken van het benoemen van problemen naar een vorm van handelingsgericht werken. Niet: 'wat heeft dit kind', maar: 'wat heeft dit kind nodig' is leidend. Hierbij worden nadrukkelijk ook de ouders en de leerling zelf betrokken.



Scholen krijgen de mogelijkheid om binnen hun arrangementen flexibeler te zijn in intensiteit en duur en daarmee meer ondersteuning op maat te realiseren. Belangrijk daarbij is, dat goed wordt gevolgd of de ondersteuningsactiviteiten het juiste effect hebben op de ontwikkeling van de leerlingen.

Bij veel leerlingen wordt geconstateerd dat buiten de schoolsituatie ook ondersteuning nodig is (of al ingezet is). De besturen zijn van mening dat er sprake moet zijn van een integrale aanpak en een goede afstemming tussen jeugdhulp en onderwijs. Het samenwerkingsverband wil zich inzetten voor een effectieve en efficiënte samenwerking.

### **1.3 Ambities van de besturen**

Bij het vaststellen van de mate waarin een school ondersteuning biedt aan de leerlingen, kan een onderscheid worden gemaakt in vier ideaaltypische schoolprofielen: de netwerkschool, de begeleidingsschool, de dialoogschool en de integratieve school. Waar de netwerkschool gebruik maakt van speciale ondersteuning van andere, specifieke voorzieningen, biedt de integratieve school zelf alle onderwijssteuning aan alle leerlingen.

Binnen het samenwerkingsverband is afgesproken dat een geleidelijke ontwikkeling wordt ingezet. De scholen voor regulier voortgezet onderwijs in Zaanstad hebben met elkaar afgesproken, dat zij zich ontwikkelen tot een zogenaamde 'begeleidingsschool'. De scholen voor speciaal onderwijs, het opdc en de scholen voor praktijkonderwijs ontwikkelen zich tot zogenaamde 'dialoogschool'.

Een *begeleidingsschool* kenmerkt zich door het nauwgezet volgen van de ontwikkeling van de leerlingen, een sterke interne zorgstructuur, het bieden van verschillende ondersteuningsmogelijkheden en hulpmaterialen en het actief onderhouden van werkrelaties met externe deskundigen.

Het onderwijs wordt zoveel mogelijk afgestemd op de onderwijs- en ontwikkelingsbehoeften van de leerling en waar nodig wordt extra tijd en aandacht aan de individuele leerling geschonken.

Bij complexe problematiek doet de begeleidingsschool een beroep op andere onderwijs- en ondersteuningsvoorzieningen binnen de regio.

De *dialoogschool* draagt zorg voor een maximale en voortdurende dialoog over de speciale onderwijsbehoeften van de leerlingen, zowel intern (mentor-leerling bijvoorbeeld) als naar buiten met ouders en deskundigen. Wanneer leerlingen, ondanks de extra ondersteuning in de dialoogschool, niet de passende ondersteuning kan worden geboden, worden de leerlingen doorverwezen naar (een andere vorm van) het vso.

De ondersteuningsstructuur van de school is zodanig dat de onderwijsbehoeften van de leerlingen worden gewaarborgd. De school heeft extra expertise beschikbaar op het gebied van diagnose en onderzoek, docenten hebben afgesproken hoe met leerlingen wordt omgegaan. Lessen worden zo nodig aangepast aan omstandigheden en/of aan kenmerken van de leerlingen, zoals intelligentie, leerstijl en/of fysieke beperkingen.

De school beschikt over aanvullende programma's en trainingen en als de leerling uitstroomt, wordt een advies meegegeven. Indien nodig zorgt de school na de uitstroom voor continuïteit in de ondersteuning.

### **1.4 Uitgangspunten, doelstellingen en activiteiten**

Binnen het samenwerkingsverband zijn de volgende uitgangspunten geformuleerd:

- a. Passend onderwijs sluit aan bij de ontwikkeling van de leerling, de mogelijkheden van de school en de wensen van de ouders.
- b. Alle Zaanse leerlingen zitten in principe op een Zaanse school. (er wordt uitgegaan van alle leerlingen en scholen in het samenwerkingsverband).
- c. Elke leerling volgt onderwijs in overeenstemming met zijn/haar mogelijkheden.
- d. Docenten zijn de 'dragers' van passend onderwijs: de expertise moet zo dicht mogelijk bij het primaire proces worden gebracht.
- e. Besturen en samenwerkingsverband hebben een eigen, maar ook een gezamenlijke verantwoordelijkheid voor passend onderwijs binnen de regio.
- f. Het samenwerkingsverband en de gemeenten Zaanstad, Wormerland en Oostzaan werken samen in het kader van de decentralisatie van de jeugdzorg.

Op basis van deze uitgangspunten zijn de volgende doelstellingen geformuleerd:

- a. Arrangementen in het kader van passend onderwijs worden ondergebracht binnen de eigen scholen, c.q. bestaande voorzieningen van het samenwerkingsverband.
  - o De reguliere scholen voor voortgezet onderwijs hebben op 1 augustus 2014 in hun schoolondersteuningsprofiel een arrangement opgenomen voor de huidige rugzakleerlingen en voor leerlingen zonder rugzak met een vergelijkbare problematiek. Het arrangement wordt uiterlijk met ingang van 1 augustus 2014 operationeel.
  - o De twee scholen voor praktijkonderwijs en de twee scholen voor voortgezet speciaal onderwijs zorgen gezamenlijk uiterlijk op 1 augustus 2014 voor mogelijkheden om leerlingen, die momenteel naar een cluster 3- (zmlk) of 4-school (zmok) buiten de regio worden verwezen, met een individueel traject binnen de regio op te vangen. Het gaat uitsluitend om nieuw te verwijzen leerlingen.
- b. Het aantal onterechte afstromers is op 1 augustus 2016 substantieel (meer dan 50 %) afgenomen ten opzichte van 1 augustus 2012. Onterechte afstromers zijn leerlingen die qua capaciteiten (iq) en leervorderingen (dle's) voldoen aan de povocriteria voor toelating tot een bepaald onderwijsniveau (vmbo-b, vmbo-k, vmbo-t, havo, vwo) en desondanks afstromen naar een lager niveau.
- c. De expertise van het docententeam ligt bij de start van passend onderwijs op het niveau van het basisondersteuningsprofiel:
  - o Binnen de school is het vanzelfsprekend dat professionaliteit met elkaar gedeeld wordt.
  - o Er is sprake van teamexpertise met betrekking tot differentiëren in de klas. (activerende didactische werkvormen en rekening houden met tempo, niveau en leerstijlen van leerlingen).
  - o Binnen het ondersteuningsteam is expertise met betrekking tot handelingsgericht werken, ontwikkelingsperspectief en leerlijnen.
  - o Er is sprake van een teamaanpak op gedrag in de klassensituatie en in de 'vrije' momenten.

- d. De competenties van docenten zijn op het niveau van het basisondersteuningsprofiel. Het betreft:
- Het kunnen onderkennen van speciale onderwijsbehoeften, die om extra ondersteuning vragen.
  - Het kunnen betrekken van ouders bij de onderwijsondersteuning.
  - Het kunnen voeren van gesprekken met leerlingen, ouders en collega's.
  - Het kunnen voeren van een leerlingbespreking.
  - Het kunnen reflecteren op eigen handelen.
- e. Het onderwijs sluit aan bij de 'één kind, één gezin, één plan gedachte' en zoekt daarin een adequate verbinding met de jeugdhulp.  
Per 1 januari 2015 hebben onderwijs en omliggende gemeenten overeenstemming over een integrale aanpak van jongeren met ondersteuningsbehoeften binnen en buiten het onderwijs.

Op basis van de geformuleerde doelstellingen worden de volgende activiteiten uitgevoerd:

- Scholen stellen een ontwikkelplan passend onderwijs op. Dit plan is onderdeel van het schoolondersteuningsprofiel.
- De scholen doen in de vorm van een pilot ervaring op. Het samenwerkingsverband kan hiervoor een subsidie verstrekken.
- Het samenwerkingsverband organiseert in één loket de toewijzing van onderwijsondersteuningsarrangementen (inclusief toelaatbaarheid vso) en het toekennen van de middelen. Het samenwerkingsverband zoekt hierin de samenwerking met het po.
- Effecten van de inzet van ondersteuningsmiddelen vanuit het samenwerkingsverband en het schoolsucces van de betrokken leerlingen worden gemeten: er vindt onderzoek en toetsing plaats door onafhankelijk deskundigen, werkzaam in het samenwerkingsverband.
- Voor elke leerling, die extra ondersteuning nodig heeft, wordt een ontwikkelingsperspectief vastgesteld.
- In het vaststellen van dat ontwikkelingsperspectief participeren afdelingsleider, zorgcoördinator, mentor en ouders.
- Het samenwerkingsverband neemt binnen de regio het initiatief om de leerlijnen van po, vo en mbo op elkaar aan te laten sluiten.
- Scholen brengen de competenties en expertise van docenten in de school op het niveau van het basisondersteuningsprofiel door middel van deskundigheidsbevordering. (opstellen scholingsplan)
- In de scholen van het samenwerkingsverband maken de vorderingen in bovengenoemde competenties onderdeel uit van de gesprekkencyclus.
- Zaanstad is gestart met wijkgerichte jeugdteams. In een zogenaamde proeftuin werken onderwijs, zorg en gemeente samen met als doel een goede aansluiting van het onderwijs op de jeugdteams te realiseren.

## Hoofdstuk 2 Inrichting van het Samenwerkingsverband vo/vso

### 2.1 Rechtsvorm en aangesloten besturen

Om elk kind een passende onderwijsplek te bieden werken scholen samen in regionale samenwerkingsverbanden.

Het samenwerkingsverband maakt onder meer afspraken over welke begeleiding de reguliere scholen bieden, welke kinderen een plek krijgen in het (voortgezet) speciaal onderwijs en over de verdeling van de ondersteuningsmiddelen.

Het wetsvoorstel schrijft niet één rechtsvorm voor. De bevoegde gezagsorganen van de scholen dienen het samenwerkingsverband vorm te geven door het oprichten van een rechtspersoon met volledige rechtsbevoegdheid zonder winstoogmerk, waarin uitsluitend deze bevoegde gezagsorganen deelnemen.

De gezamenlijke besturen in de Zaanstreek hebben geoordeeld dat de wettelijke eisen en de ambities van de gezamenlijke besturen het beste zijn te realiseren binnen een coöperatieve vereniging. Hiertoe is op 10 september 2013 het 'Coöperatief Samenwerkingsverband Passend Onderwijs VO Zaanstreek u.a.' (uitgesloten aansprakelijkheid) opgericht.

De volgende besturen zijn als lid aangesloten bij dit samenwerkingsverband:

- Stichting Openbaar Voortgezet Onderwijs Zaanstad.
- Stichting Zaan, Interconfessioneel Voortgezet Onderwijs.
- Onderwijsstichting St. Michaël.
- Stichting Voortgezet Onderwijs Compas.
- Stichting Zaan Primair voor Openbaar Primair en (Voortgezet) Speciaal Onderwijs.
- Stichting Altra.
- Stichting Heliomare Onderwijs.

De Stichting Orion heeft zich als deelnemer aangesloten bij het samenwerkingsverband.

De bij de oprichting vastgelegde statuten regelen de juridische organisatie van het samenwerkingsverband en de interne regelgeving voor het bestuur en de schoolbesturen als leden.

De schoolbesturen zijn echter niet alleen leden van de coöperatie, maar ook deelnemers in het samenwerkingsverband.

De verplichtingen, die de deelnemers in het kader van de samenwerking binnen het samenwerkingsverband jegens elkaar hebben, zijn vastgelegd in een samenwerkings- en deelnemersovereenkomst. De samenwerkings- en deelnemersovereenkomst bevat wederkerige inspanningsverplichtingen, die nodig zijn voor een goede voorbereiding en uitvoering van het ondersteuningsplan. De overeenkomst bevat tevens afspraken met betrekking tot de diensten, die de besturen afnemen van de coöperatie.

## 2.2 Scheiding van bestuur en toezicht

De gezamenlijke besturen hebben gekozen voor een governancemodel, waarbij zoveel mogelijk (onnodige) bestuurlijke activiteit wordt voorkomen en waarin bestuur en toezicht functioneel zijn gescheiden.

De functie van het besturen van het samenwerkingsverband berust bij het bestuur, waarin drie besturen zijn afgevaardigd. Dit zijn OVO-Zaanstad, Zaam en Altra.

De functie van intern toezichthouder ligt bij de algemene ledenvergadering (alv), waarin alle besturen van het samenwerkingsverband zitting hebben.

Het samenwerkingsverband heeft bij de inrichting van bestuur en toezicht gekozen voor een groeimodel. Afgesproken is dat uiterlijk na drie jaar geëvalueerd wordt of het moment is aangebroken het bestuur als orgaan op te heffen en de directeur te belasten met het besturen van het samenwerkingsverband. De alv houdt ook in die situatie de functie van intern toezichthouder.

Afgesproken is dat de bestuurlijke inrichting na drie jaar geëvalueerd wordt.

## 2.3 Besluitvorming en medezeggenschap

### *Besluitvorming*

Uitgangspunt in de coöperatie is dat ten aanzien van de besluitvorming het consensusmodel wordt gehanteerd. In voorkomende gevallen kan de vergadering besluiten om over te gaan op het model 'meerderheid van stemmen'.

In dat geval wordt binnen het bestuur van het samenwerkingsverband gewerkt met onderstaande stemverhouding:

<b>Stichting</b>	<b>Aantal stemmen</b>
Stichting Openbaar Voortgezet Onderwijs Zaanstad (inclusief Compas) <sup>2</sup>	4
Stichting Zaam, Interconfessioneel Voortgezet Onderwijs	2
Onderwijsstichting St. Michaël	2
Stichting Zaan Primair voor Openbaar Primair en (Voortgezet) Speciaal Onderwijs	1
Stichting Altra	1
Stichting Heliomare Onderwijs	1

Hieruit volgt dat een gewone meerderheid gehaald wordt bij 6 stemmen en een gekwalificeerde meerderheid bij 8 stemmen.

Bij de gekwalificeerde meerderheid is als voorwaarde gesteld dat tenminste 1 stem wordt uitgebracht door een vso-bestuur.

Afgesproken is de stemverhouding na drie jaar te evalueren.

<sup>2</sup> Het College van Bestuur van OVO-Zaanstad vormt tevens het bestuur van de Stichting VO Compas, dat het Zuiderzee College in stand houdt.

### *Medezeggenschap*

De wet bepaalt dat ieder samenwerkingsverband een ondersteuningsplan moet opstellen. De medezeggenschap met betrekking tot het ondersteuningsplan is op het niveau van het samenwerkingsverband door de wetgever neergelegd bij de zogenaamde 'ondersteuningsplanraad' (opr).

De medezeggenschapsraden van de afzonderlijke besturen hebben medezeggenschap op het niveau van het schoolondersteuningsprofiel (schoolniveau).

Voor informatie over doel en inhoud van het schoolondersteuningsprofiel: zie hoofdstuk 4.

## **2.4 Ondersteuning van bestuur en directeur**

Aangezien beperking van de bestuurlijke en administratieve activiteit uitgangspunt is in onze samenwerking, is gekozen voor een beperkte ondersteuning van bestuur en directeur in de vorm van secretariële ondersteuning.

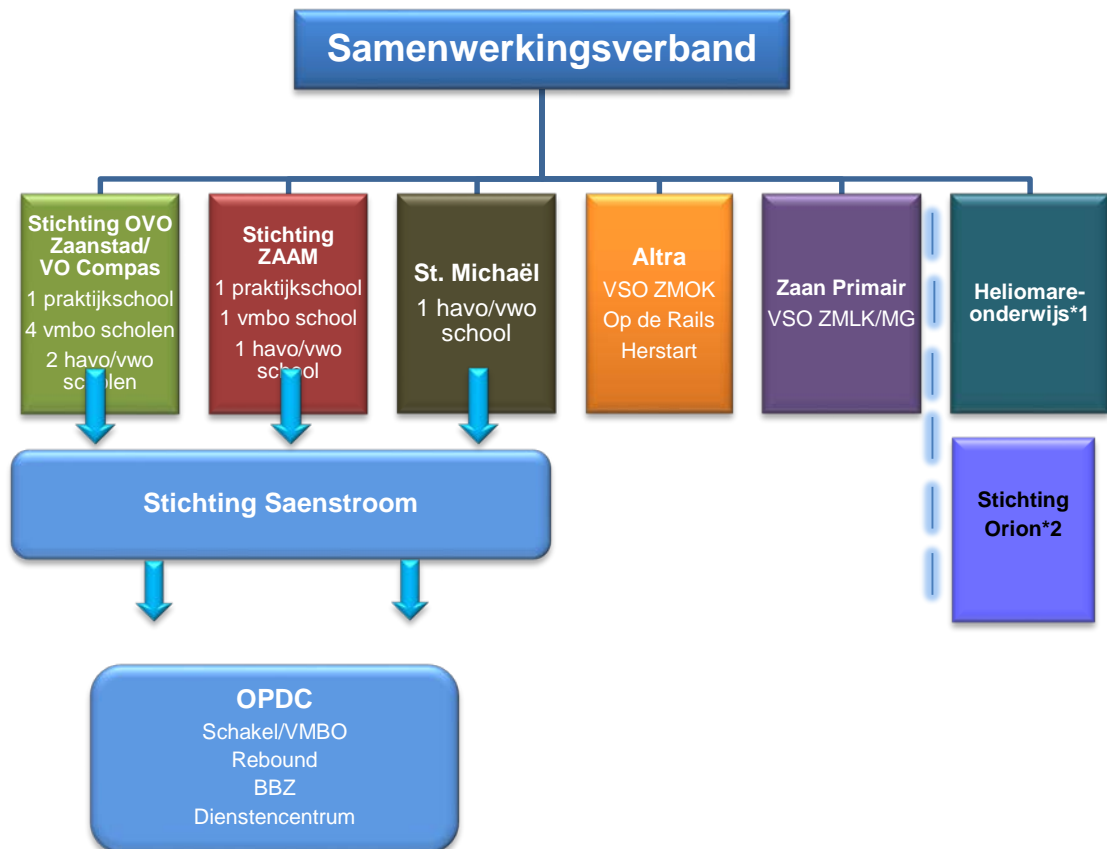
## Hoofdstuk 3 Organisatie van het samenwerkingsverband

### 3.1 Samenwerkingsstructuur

Om de verplichtingen van de schoolbesturen en het samenwerkingsverband (als voorbereidend en uitvoerend orgaan) jegens elkaar vast te leggen is een samenwerkingsovereenkomst gesloten tussen de deelnemende schoolbesturen en de coöperatie.

Een aparte samenwerkingsovereenkomst is afgesloten met de Stichting Saenstroom in verband met het door Stichting Saenstroom in stand gehouden orthopedagogisch en didactisch centrum.

In onderstaand schema worden de samenwerkingsrelaties zichtbaar gemaakt:

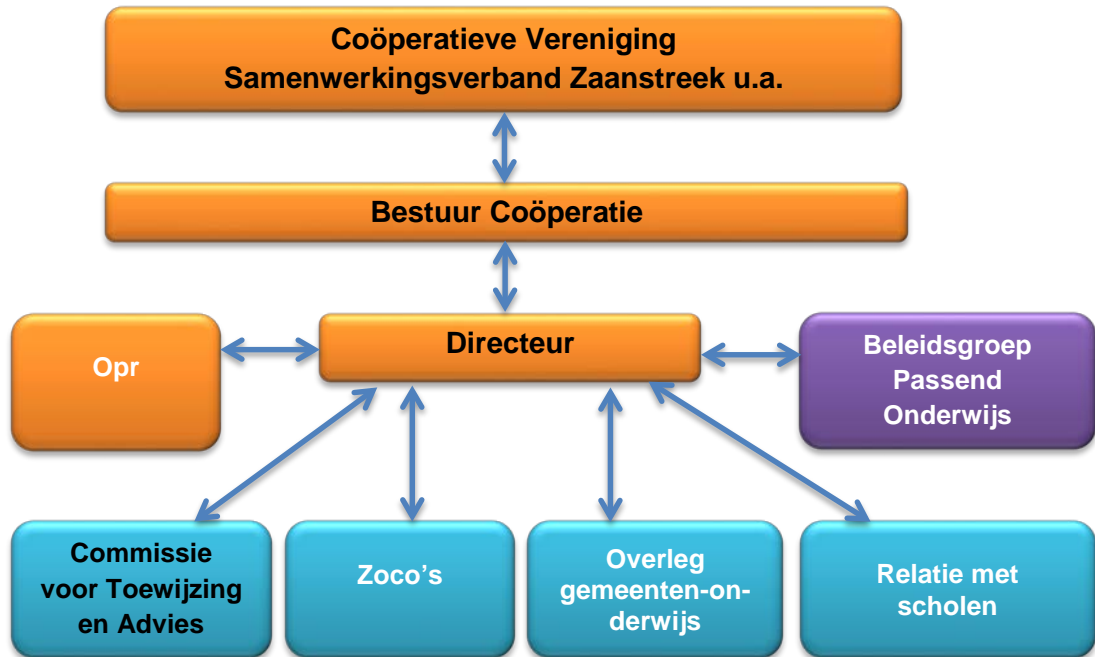


\*1 Heliomare-onderwijs is lid van de coöperatie en heeft geen locatie binnen de regio

\*2 Orion is deelnemer aan de coöperatie en heeft geen locatie binnen de regio

### 3.2 Organogram

In onderstaand schema is de organisatiestructuur van het samenwerkingsverband weergegeven.



#### ***Toelichting op het schema***

##### *Coöperatieve Vereniging*

Onderwijsbesturen in de regio zijn verplicht aangesloten

Onderwijsbesturen van buiten de regio, die leerlingen uit de regio Zaanstreek hebben ingeschreven, kunnen zich bij het samenwerkingsverband aansluiten als lid of als deelnemer.

##### *Bestuur*

De vereniging kiest uit haar leden een bestuur.

##### *Directeur*

Voor de dagelijkse leiding van de coöperatie is een directeur aangesteld.

##### *Ondersteuningsplanraad (opr)*

Dit is het medezeggenschapsorgaan van het samenwerkingsverband en bestaat uit een geleding personeel en een geleding ouders/leerlingen, afgevaardigd door de (G)MR van de schoolbesturen.

De opr heeft instemmingsrecht op het ondersteuningsplan.

##### *Beleidsgroep*



De beleidsgroep bestaat uit leidinggevend en van de diverse schoolsoorten en vertegenwoordigers van besturen. De beleidsgroep volgt de uitwerking van het afgesproken beleid in de praktijk, doet voorstellen om het beleid aan te passen of te actualiseren en initieert nieuwe ontwikkelingen.

#### *Relatie met scholen*

De directeur van het samenwerkingsverband neemt deel aan de beraden (havo-vwo-beraad, vmbo-beraad, pro/vso-beraad), indien onderwerpen met betrekking tot de verantwoordelijkheden van het samenwerkingsverband op de agenda staan. De directeur kan zelf ook onderwerpen aandragen.

Tenminste twee keer per jaar organiseert het samenwerkingsverband een themamiddag of studiemiddag voor leidinggevend en, zorgcoördinatoren van alle scholen van het samenwerkingsverband. Op één van deze bijeenkomsten worden ook andere relaties van het samenwerkingsverband, zoals vertegenwoordigers van de jeugdteams en leerplicht, uitgenodigd.

#### *Zorgcoördinatorenoverleg*

Vijf maal per jaar vindt er overleg plaats tussen de zorgcoördinatoren van alle scholen die aangesloten zijn bij het samenwerkingsverband. In het overleg wordt informatie uitgewisseld, worden inhoudelijke thema's besproken en wordt het netwerk versterkt.

#### *Commissie voor toewijzing en advies (cta)*

De tot nu toe actieve commissies - de permanente commissie leerlingenzorg (pcl), de commissie voor indicatiestelling (cvi) en het Regioloket - gaan op in de commissie voor toewijzing en advies.

Deze commissie bepaalt de toelaatbaarheid tot de tussenvoorzieningen en het vso en geeft advies aan scholen over mogelijkheden van leerlingen waarmee zij niet verder kunnen.

#### *Overleg gemeenten en onderwijs*

Er is structureel overleg met de ambtenaren van de gemeenten, die binnen het samenwerkingsverband vallen. In dit overleg worden de activiteiten van de scholen binnen het samenwerkingsverband en de activiteiten van de gemeenten op het gebied van onder andere jeugdhulp en leerplicht op elkaar afgestemd. Daarnaast is er bestuurlijk overleg tussen de wethouder en de onderwijsbestuurders, waarin afspraken worden vastgelegd.

### **3.3 Dagelijkse leiding**

Bij de besturing van het samenwerkingsverband wordt uitgegaan van een groeimodel. In de beginperiode zal de bestuursstructuur van het samenwerkingsverband bestaan uit:

- Een bestuur dat het beleid vaststelt.
- Een algemene ledenvergadering (alv) die het beleid goedkeurt en waarin de deelnemende besturen vertegenwoordigd zijn.
- Een directeur die integraal verantwoordelijk is voor de beleidsvoorbereiding en – uitvoering.

Het streven is dat het bestuur na enkele jaren wordt opgeheven en de bestuurlijke verantwoordelijkheid wordt belegd bij de directeur.

De directeur is belast met de voorbereiding, realisering en medevaststelling van het (strategisch) beleid en de activiteiten van het samenwerkingsverband.

De directeur heeft tevens de leiding over de dagelijkse gang van zaken binnen het samenwerkingsverband en geeft richting aan de profilering van het samenwerkingsverband.

De directeur voert de volgende werkzaamheden uit:

1. *Bereidt het strategisch beleid van het samenwerkingsverband voor, voert het uit, evalueert het en adviseert het bestuur*
  - Ontwikkelt een visie op ondersteuning voor leerlingen, in samenspraak met de vo-scholen, het speciaal onderwijs en andere partners uit het publieke domein.
  - Initieert beleid en adviseert het bestuur over de te ontwikkelen strategische doelen.
  - Stelt het ondersteuningsplan op.
  - Stelt het (meerjaren)beleidsplan en de bijbehorende (meerjaren)begroting op.
  - Bereidt de door het bestuur te nemen besluiten voor.
  - Bewaakt de uitvoering van het ondersteuningsbeleid door de betrokken directeuren van de participerende organisaties in het samenwerkingsverband, overlegt hierover periodiek met de directies, bespreekt knel- en aandachtspunten, draagt oplossingen aan en geeft adviezen.
  
2. *Geeft leiding aan het Samenwerkingsverband*
  - Vertegenwoordigt de coöperatie in rechte.
  - Draagt zorg voor een verdere inrichting van het samenwerkingsverband op basis van de richtinggevende uitspraken van het bestuur.
  - Draagt zorg voor een effectieve organisatie en communicatiestructuur binnen het samenwerkingsverband.
  - Draagt zorg voor een efficiënte organisatie van de toewijzing van de ondersteuningsmiddelen, waaronder het afgeven van de toelaatbaarheidsverklaringen.
  - Stuurt de betrokken medewerkers aan.
  - Bewaakt de budgetten.
  - Implementeert het vastgestelde beleid.
  
3. *Geeft richting aan de profilering van het samenwerkingsverband*
  - Vertegenwoordigt het samenwerkingsverband in contacten met externe partijen.
  - Stemt het beleid af met externe organisaties en partijen die bij het samenwerkingsverband betrokken zijn.
  - Geeft vorm aan de communicatie met en de betrokkenheid van stakeholders. (onder wie de ouders)

### **3.4 Communicatie**

Het samenwerkingsverband zal in de komende jaren samenwerken met scholen, instellingen, overheden, andere samenwerkingsverbanden en met belangenorganisaties. Het zal veel taken op diverse terreinen moeten uitvoeren en met veel en verschillende doelgroepen communiceren.

#### *Overleg en netwerkbijeenkomsten*

Het samenwerkingsverband kenmerkt zich als een netwerkorganisatie en heeft daarom veelvuldig contact met alle partners van het verband. De directeur van het samenwerkingsverband neemt structureel deel aan diverse overlegsituaties. (zie het

organogram). Deze overlegsituaties hebben tot doel: uitwisselen van informatie, het afstemmen van activiteiten en het voeren van het beleid van het samenwerkingsverband.

Daarnaast wordt de directeur incidenteel uitgenodigd bij overlegsituaties, zoals dat van de organisaties in de jeugdhulpverlening.

#### *Website*

Het samenwerkingsverband onderhoudt een website.

De belangrijkste functie van de website is informeren: het aanreiken van informatie over alle relevante ontwikkelingen inzake het samenwerkingsverband.

Daarbij zijn vooral de ouders van groot belang. De ouders dienen te worden geïnformeerd over de algemene doelstellingen van passend onderwijs, de activiteiten van het samenwerkingsverband in de regio en over de specifieke maatregelen in het kader van de ondersteuning van individuele leerlingen.

De website biedt ook aan professionals in en rond het onderwijs de benodigde informatie.

#### *Nieuwsbrief*

Naast de website brengt het samenwerkingsverband tenminste tweemaal per jaar een digitale nieuwsbrief uit. Deze brief wordt gestuurd naar alle partners van het samenwerkingsverband.

De scholen, die aangesloten zijn bij het samenwerkingsverband, kunnen (delen van) de nieuwsbrief gebruiken voor informatie aan hun medewerkers, leerlingen en ouders.

#### *Jaarverslag*

Het samenwerkingsverband verzorgt jaarlijks een jaarverslag. Daarin wordt teruggeblikt op de belangrijkste ontwikkelingen van dat jaar en wordt zowel vanuit een kwalitatief als kwantitatief oogpunt gekeken naar alle activiteiten.

Het betreft gegevens als: registratie van thuiszitters, deelname aan tussenvoorzieningen, het aantal leerlingen dat gebruik maakt van extra ondersteuning en het aantal leerlingen dat is besproken in zorg- en adviesteams. Maar ook kwaliteitsaspecten als de resultaten van leerlingen, die gebruik hebben gemaakt van voorzieningen van het samenwerkingsverband, in relatie tot de afgesproken doelen zullen aan de orde komen.

Er zal ook een publieksversie van het jaarverslag worden uitgebracht.

## **Hoofdstuk 4 De schoolondersteuningsprofielen vormen de basis**

### **4.1 Inleiding**

De Wet Passend Onderwijs geeft aan dat iedere school een schoolondersteuningsprofiel moet hebben. In dit schoolondersteuningsprofiel legt het schoolbestuur ten minste eenmaal per vier jaar vast welke ondersteuning de school kan bieden aan leerlingen, die dat nodig hebben. Het profiel wordt opgesteld door leraren, schoolleiding en bestuur.

Behalve de ondersteuningsmogelijkheden geeft de school ook aan welke ambities zij voor de toekomst heeft. Op basis van het profiel inventariseert de school welke expertise eventueel moet worden ontwikkeld en wat dat betekent voor de (scholing van) leraren.

Personeel en ouders hebben adviesrecht op het schoolondersteuningsprofiel via de medezeggenschapsraad van de school.

Scholen wordt tevens gevraagd om aan te geven welke activiteiten zij verrichten in het belang van de schoolloopbaan van leerlingen, ofwel: hoe gaat de school om met verschillen tussen leerlingen?

Het schoolondersteuningsprofiel legt vooral een relatie naar de uitvoering van de zorgplicht, de communicatie tussen scholen onderling en met de ouders en naar de versterking van de positie van de leraar in passend onderwijs.

Naast de school heeft ook het samenwerkingsverband hier een taak. Het samenwerkingsverband kan activiteiten voor professionalisering stimuleren en op verzoek van de scholen ook organiseren.

### **4.2 Basisondersteuning en extra ondersteuning, een nadere begripsomschrijving.**

In regio Zaanstreek is in gezamenlijk overleg besloten dat alle scholen voor voortgezet onderwijs zich ontwikkelen tot begeleidingsscholen. (zie hoofdstuk 1.3).

Het voortgezet speciaal onderwijs, het vmbo-onderwijs op het opdc en de scholen voor praktijkonderwijs ontwikkelen zich tot dialoogscholen. Hiermee verbinden zij zich aan de gemaakte afspraken over de basisondersteuning van een dialoogschool.

De grenzen tussen basisondersteuning, extra en zware ondersteuning zijn op dit moment nog niet volledig uitgekristalliseerd. De huidige afspraken gelden als leidraad. In de praktijk zullen de grenzen duidelijker worden.

Bij de extra en zware ondersteuning beslist de commissie voor toewijzing en advies (cta: zie hoofdstuk 7) over het wel of niet toekennen ervan.

#### **4.2.1 Basisondersteuning**

Een begeleidingsschool kenmerkt zich door het nauwgezet volgen van de ontwikkeling van leerlingen, een sterke interne zorgstructuur, het bieden van verschillende ondersteuningsmogelijkheden en hulpmaterialen en het actief onderhouden van werkrelaties met externe deskundigen

De dialoogschool draagt zorg voor een maximale en voortdurende dialoog over de speciale onderwijsbehoeften van de leerling, zowel intern (mentor-leerling bijvoorbeeld) als naar buiten met ouders en deskundigen. Alleen bij ernstige problematiek worden de leerlingen doorverwezen naar (een andere vorm van) het vso.

Een uitgebreide beschrijving van de basisondersteuning van de begeleidings-school en de dialogeschool is opgenomen in bijlagen 1 en 2.

#### **4.2.2 Extra ondersteuning**

Binnen de extra ondersteuning maken we onderscheid in lichte en zware ondersteuning. In de reguliere schoolsituatie betreft dat vooral de één op één ondersteuning op maat, die de basisondersteuning overstijgt. Bijvoorbeeld: lichte ondersteuning wordt ingezet als onderwijsmaterialen nodig zijn met speciale didactische kenmerken, zoals een aangepaste leerlijn gericht op ondersteuning bij visuele informatieverwerking.

Onder zware ondersteuning wordt verstaan de ondersteuning voor de voormalige rugzakleerlingen binnen de school. De scholen hebben veelal (groeps)arrangementen ontwikkeld om dit vorm te geven.

Bijvoorbeeld: een leerling krijgt ondersteuning in een trajectgroep, interlokaal of van personal coaches of talentcoaches.

Alle arrangementen zijn beschreven in de schoolondersteuningsprofielen van de scholen. Kenmerkend voor de groepsarrangementen is, dat leerlingen in een gewone klas meedoen en dat de school een begeleidingsstructuur en vangnet heeft georganiseerd voor als de leerling tegen de eigen grenzen of die van de docenten aanloopt. De begeleiding van de leerling is gericht op het omgaan met de eigen problematiek.

De docenten worden ondersteund in het vaardiger te worden in het omgaan met deze leerlingen. In bijlage 3 is een voorbeeld van een trajectgroep uitgewerkt. Zie voor verdere voorbeelden de websites van de scholen.

Om te komen tot een heldere omschrijving hebben de scholen hun arrangementen uitgewerkt op vijf velden van ondersteuningsbehoeften. Deze velden zijn:

1. De hoeveelheid aandacht/handen in de klas.
2. Speciale onderwijsmaterialen.
3. De ruimtelijke omgeving.
4. Expertise.
5. Samenwerking met externe instanties die zich ook met de zorg voor de leerling bezig houden.

Er zijn ook onderwijsarrangementen en -voorzieningen waarbij de samenwerking wordt gezocht met ketenpartners. Bijvoorbeeld: de inzet van Centrum Jong daar waar sprake is van belemmering in de ontwikkeling van een leerling door sociaal-emotionele problematiek of de inzet van Heliomare bij het instrueren van docenten hoe om te gaan met leerlingen met een fysieke beperking.

#### **4.3 Scholing en professionalisering van medewerkers**

Om te voldoen aan de basisondersteuning en de extra ondersteuning moeten scholen en hun medewerkers zich professionaliseren.

Voor docenten gaat het hierbij vooral om het bijhouden en vergroten van kennis met betrekking tot ondersteuningsvragen en het handelingsbekwaam worden in de uitvoering van handelingsplannen, waarbij wordt uitgegaan van wat leerlingen wél kunnen.

Hierbij moet worden gedacht aan: differentiatie in de lessen waarbij rekening wordt gehouden met niveau- en tempoverschillen, werken met individuele leerlijnen, een

teamaanpak op gedrag in en buiten de klas, bekwaamheid ten aanzien van omgaan of rekening houden met dyslexie, dyscalculie, ad(h)d, ass, faalangst en psychiatrische stoornissen.

Daarbij is de ontwikkeling van een proactieve houding in het vergaren en verstrekken van relevante informatie over de leerling en een adequate communicatie naar alle geledingen daarover onontbeerlijk.

Professionalisering is primair de taak van de schoolbesturen. De scholen hebben in hun ontwikkelplan passend onderwijs opgenomen op welke wijze zij dit organiseren. De scholing en professionalisering van medewerkers worden geborgd door de gesprekkencyclus. Hierover is afgesproken dat de ontwikkeling van competenties van medewerkers structureel wordt gevolgd.

Het samenwerkingsverband speelt met betrekking tot professionalisering een stimulerende en ondersteunende rol richting de scholen.

#### **4.4 Relatie tussen schoolondersteuningsprofiel en samenwerkingsverband**

Het samenwerkingsverband heeft met betrekking tot de schoolondersteuningsprofielen, die op alle scholen aan de orde zijn, een inventariserende, stimulerende, faciliterende en toezichhoudende taak. De kern hiervan is dat de schoolondersteuningsprofielen tezamen moeten zorgen voor een dekkend netwerk.

Gezien de grootte van de regio is dat niet geheel haalbaar. Door de samenwerking met o.a. Heliomare kan wel een dekkend aanbod worden gerealiseerd.

## Hoofdstuk 5 Extra ondersteuning

### 5.1 Inleiding

Indien de ondersteuningsbehoefte van een leerling de grenzen van de ondersteuningsmogelijkheden van het regulier onderwijs overschrijdt, heeft het samenwerkingsverband binnen de regio de mogelijkheid om een leerling te plaatsen in het speciaal onderwijs of op een zogenaamde 'tussenvoorziening'.

Kenmerkend voor een tussenvoorziening is, dat de leerling ingeschreven blijft op de school van herkomst en dat de tussenvoorziening tijdelijk van aard is. Het doel van een tussenvoorziening is om leerlingen - na een beperkte periode - terug te laten keren op een reguliere school.

Leerlingen die aangewezen zijn op een school voor speciaal onderwijs, verblijven daar in het algemeen voor een langere periode.

Een lesplaats op een speciale voorziening is relatief duur ten opzichte van de tussenvoorzieningen. Deze leerlingen hebben intensieve en soms heel specifieke begeleiding nodig.

Binnen passend onderwijs worden deze voorzieningen gerekend tot de 'zware ondersteuning'. De tijdelijke voorzieningen worden gerekend tot de 'lichte ondersteuning'.

Het samenwerkingsverband beschikt over een hoog voorzieningenniveau. Hieronder staat beschreven welke vormen van lichte en zware ondersteuning beschikbaar zijn.

### 5.2 Lichte ondersteuning

Het samenwerkingsverband beschikt over een orthopedagogisch- en didactisch centrum: Saenstroom opdc.

Hierin zijn de volgende lichte voorzieningen opgenomen:

#### 1. *Saenstroom vmbo*

Deze voorziening is ingericht voor leerlingen, die de capaciteiten hebben om een vmbo-opleiding te volgen, maar die ondanks leerwegondersteuning niet in staat blijken te zijn om die opleiding met succes te doorlopen op een reguliere vmbo-school.

De plaatsing in het opdc is tijdelijk, met een maximum van twee jaar. Daarna vervolgen de leerlingen hun opleiding op een reguliere vo-school, zo nodig met ambulante ondersteuning.

Ook bestaat de mogelijkheid om gedurende één jaar in een schakelklas geplaatst te worden. Leerlingen die zeer grote achterstanden in het primair onderwijs hebben opgelopen, kunnen hier gebruik van maken. Na het schakeljaar stromen de leerlingen door naar het eerste leerjaar van het vmbo.

#### 2. *Saenstroom TOP*

Dit is de Reboundvoorziening van het samenwerkingsverband. Rebound is een arrangement dat tijdelijk opvang biedt aan leerlingen die door hun gedrag niet meer te handhaven zijn op hun school.

De leerling volgt een programma dat gericht is op gedragsverandering. Dit moet er toe leiden dat hij/zij na enkele maanden (maximaal 4 maanden) een nieuwe start kan maken in het regulier onderwijs, bij voorkeur op de eigen school. In de Zaanstreek wordt het Rebound-project begeleid door Spirit.

Daarnaast biedt Saenstroom TOP een observatieplaats voor leerlingen die van buiten de regio verhuizen naar de Zaanstreek en bij wie het nog niet duidelijk is wat een passende onderwijsplek is.

3. *Baan Begeleiding Zaanstad (BBZ)*

BBZ is een werkervaringsproject voor jongeren van 15 en 16 jaar, die vastlopen in het regulier onderwijs. Het doel is om werkervaring op te doen en de motivatie te vinden voor een vervolgopleiding.

De leerlingen lopen vier dagen per week stage en volgen één dag onderwijs op VMBO-niveau. Om dit mogelijk te maken krijgen de leerlingen gedurende maximaal één jaar een vrijstelling van leerplicht.

BBZ wordt verzorgd door het opdc.

Het Altra College (vso) verzorgt daarnaast nog twee voorzieningen voor lichte ondersteuning:

1. *Herstart*

Het doel van Herstart is leerlingen, die thuis zitten, weer in het onderwijs terug te laten keren. Leerlingen die meer dan vier weken thuis zitten, kunnen in aanmerking komen voor een terugkeerprogramma van maximaal 16 weken.

2. *Op De Rails*

Op de Rails is een project voor leerlingen die de veiligheid op de eigen school ernstig in gevaar brengen en waarbij terugkeer naar de eigen school op korte termijn niet mogelijk is.

In de periode van plaatsing in het project Op de Rails wordt onderzocht wat de oorzaak is van het gedrag en krijgt de leerling begeleiding. Naar aanleiding van de bevindingen tijdens het verblijf bij Op de Rails wordt een passende onderwijsplek gezocht in het regulier of het speciaal onderwijs.

Het streven is om plaatsing bij Op de Rails maximaal zes maanden te laten duren. Een verlenging van deze termijn met nog eens zes maanden behoort tot de mogelijkheden.

### **5.3 Zware ondersteuning**

De 'zware' ondersteuning wordt uitgevoerd door scholen voor speciaal onderwijs.

*Binnen de regio*

Er zijn twee scholen, die zich richten op leerlingen die deelnemen aan het speciaal onderwijs, gevestigd binnen de regio van het samenwerkingsverband.

Leerlingen die zeer moeilijk leren, langdurig ziek zijn, een lichamelijke of een meervoudige beperking hebben, kunnen geplaatst worden op Dynamica Onderwijs.

Deze school bereidt leerlingen voor op dagbesteding, arbeid of een vervolgopleiding. Voor de leerlingen, die afhankelijk zijn van revalidatie, wordt samengewerkt met de revalidatieafdeling van het Zaans Medisch Centrum (ZMC). De therapeuten verzorgen de therapieën in het schoolgebouw. Daarnaast wordt samengewerkt met verschillende instellingen voor jeugdzorg en orthopedagogische praktijken.

Het Altra College is gericht op leerlingen met een ernstige gedragsproblematiek en/of een ernstige psychiatrische stoornis.



Deze school leidt leerlingen in principe op voor een vo-diploma of naar een arbeidsplaats. Het Altra College werkt vanuit een integrale aanpak onderwijs-jeugdzorg-jeugd GGZ. Er wordt samengewerkt met Lucertis Kinder- en Jeugdpsychiatrie. Samen met enkele bedrijven heeft het Altra College een eigen arbeidstrainingscentrum ingericht, waar leerlingen arbeidsvaardigheden kunnen verwerven.

*Buiten de regio:*

Leerlingen die een specifieke, hooggespecialiseerde ondersteuningsbehoefte hebben, zijn aangewezen op een voorziening buiten het Zaanse samenwerkingsverband. Het gaat hierbij om langdurig zieke kinderen en om leerlingen met een ernstige fysieke beperking, waarvoor het regulier onderwijs niet ingericht is. Deze leerlingen zijn over het algemeen geplaatst op Heliomare Onderwijs in Wijk aan Zee.

Daarnaast volgen, blinde en slechthorende kinderen, kinderen die doof zijn, slechthorend of een ernstige taal- en/of spraakachterstand hebben ook in veel gevallen onderwijs buiten de regio. Deze voorzieningen (cluster 1 en 2) maken geen onderdeel uit van het samenwerkingsverband en zijn landelijk georganiseerd. Wel kunnen leerlingen met een indicatie voor dit type onderwijs met een rugzak in het regulier onderwijs worden geplaatst in de regio. De instellingen voor cluster 1 en 2 zijn verantwoordelijk voor de begeleiding.

#### **5.4 Praktijkonderwijs en lwoo**

In de toekomst zal ook het ondersteuningsbudget van het praktijkonderwijs en het lwoo toegekend worden via het samenwerkingsverband. Alle onderwijsinstellingen en -voorzieningen krijgen dan een basisbekostiging toegewezen vanuit de rijksoverheid en alle extra ondersteuningsvragen zullen beoordeeld worden via het samenwerkingsverband.

*Praktijkonderwijs*

Een school voor praktijkonderwijs is een reguliere school voor voortgezet onderwijs en is bedoeld voor leerlingen met een cognitieve beperking en leerachterstanden. In de Zaanstreek gaat het om de volgende scholen voor praktijkonderwijs: De Brug te Assendelft en De Faam in Zaandam.

Scholen voor praktijkonderwijs richten zich onder andere op duurzame uitstroom naar arbeid, maar ook op de aansluiting met de ROC's. Het ontwikkelingsperspectief en de ondersteuningsbehoefte van de leerling bepalen het uitstroomprofiel. Indien leerlingen extra ondersteuning nodig hebben bij de toeleiding naar arbeid, wordt dat geboden door reïntegratiebedrijven, leerwerkprojecten, de werkschool, UWV en gemeenten.

In het kader van de Wet Werken naar Vermogen, worden hier ook nadere afspraken over gemaakt met de gemeenten.

*Lwoo*

Het leerwegondersteunend onderwijs is bestemd voor vmbo-leerlingen die genoeg capaciteiten hebben om een diploma te halen. Zij hebben wel extra hulp nodig. De leerling bezoekt een vmbo-school en doet daar vmbo-examen. De scholen bepalen zelf hoe zij ondersteuning bieden.

In het Samenwerkingsverband VO Zaanstreek bieden alle vmbo-scholen leerwegondersteuning aan alle leerlingen die dat nodig hebben.

## Hoofdstuk 6 Verdeling middelen

### 6.1 Inleiding

Met ingang van het schooljaar 2014-2015 wordt het samenwerkingsverband verantwoordelijk voor het toekennen van middelen voor extra ondersteuning en het geven van toelaatbaarheidsverklaringen voor het speciaal onderwijs.

Om dit op een verantwoorde wijze te doen, is het nodig om over een adequate systematiek te beschikken op grond waarvan het samenwerkingsverband een oordeel kan vellen over het al dan niet toekennen van een plek in een tussenvoorziening of het afgeven van een toelaatbaarheidsverklaring voor het speciaal onderwijs.

Bij de toekenning van de middelen wordt onderscheid gemaakt tussen bekostiging voor lichte en zware ondersteuning. Bij de verdeling van de middelen zal deze indeling worden gevolgd.

### 6.2 Uitgangspunten

Bij de verdeling van de middelen spelen de volgende uitgangspunten een rol:

1. De tussenvoorzieningen Saenstroom vmbo, Saenstroom TOP (Rebound), BBZ en Saenstroom Diensten worden voortgezet en ondergebracht in Saenstroom opdc. Het opdc valt onder verantwoordelijkheid en directe aansturing van de Stichting Saenstroom.
2. De voorzieningen Op de Rails en Herstart worden voortgezet en vallen onder verantwoordelijkheid en directe aansturing van het Altra College in Krommenie.
3. Alle scholen voor voortgezet onderwijs zorgen voor een passend aanbod voor de huidige rugzakleerlingen (cluster 3 en 4) en (toekomstige) leerlingen met vergelijkbare problematiek.
4. Leerlingen waarvoor geen passend traject is in het regulier onderwijs of in de tussenvoorzieningen, gaan naar het voortgezet speciaal onderwijs.
5. Voor dat deel van de leerlingen, dat op dit moment buiten de regio onderwijs volgt, worden individuele trajecten ontwikkeld in de regio. De scholen voor speciaal onderwijs in de regio (Altra College, nu nog cluster 4, en Dynamica, nu nog cluster 3) breiden hun mogelijkheden uit en werken daarin samen met het praktijkonderwijs om zoveel mogelijk leerlingen een kwalitatief hoogwaardig aanbod te kunnen doen. Voor leerlingen waarvoor (nog) geen optimale oplossing in de regio beschikbaar is, wordt buiten de regio een passende plek gezocht.
6. Bovenstaande uitgangspunten gelden voor twee jaar, zodat het samenwerkingsverband de gelegenheid krijgt om ervaring op te doen met de nieuwe situatie en om het bestaande beleid, dat in het nieuwe samenwerkingsverband wordt geïntegreerd, in breder verband tegen het licht te houden.

### 6.3 Lichte ondersteuning

De *Stichting Saenstroom* krijgt voor de voorzieningen middelen uit het lichte budget conform de afspraken, die voor de invoering van passend onderwijs al waren gemaakt.

Het betreft:

1. Het lwoo-bedrag voor leerlingen die geen lwoo of pro-beschikking hebben.
2. Een bijdrage voor extra ondersteuning door specialisten.
3. Rebound krijgt een bedrag per leerling in leerjaar 3- en 4-vmbo<sup>3</sup>, vergelijkbaar met de huidige bekostiging.
4. BBZ ontvangt geen middelen uit het samenwerkingsverband. Het betreft een plusvoorziening.
5. Voor dienstverlening wordt aan het opdc vanuit het lichte ondersteuningsbudget een subsidie toegekend van € 20.000.

Het *Altra College* krijgt ten behoeve van Op de Rails en Herstart een plaatsbekostiging voor maximaal zeven plekken. De verdeling over de twee tussenvoorzieningen ligt niet vast, deze wordt aangepast aan de behoefte in de regio.

Vanuit het lichte ondersteuningsbudget ontvangen de reguliere scholen voor voortgezet onderwijs ieder een klein bedrag, gebaseerd op het leerlingenaantal met uitzondering van het aantal leerlingen dat in aanmerking komt voor lwoo of pro. Dit budget kan voor individuele trajecten worden ingezet.

In totaal gaat het om een budget van € 80.000 vanuit het ondersteuningsbudget van het samenwerkingsverband.

### 6.4 Zware ondersteuning

In het zware ondersteuningsbudget wordt onderscheid gemaakt tussen de middelen die op basis van de toelaatbaarheidsverklaringen direct naar de scholen voor voortgezet speciaal onderwijs gaan en de middelen die beschikbaar zijn voor de reguliere vo-scholen. (de voormalige rugzakmiddelen)

De eerste periode is een overgangssituatie.

Leerlingen in het voortgezet speciaal onderwijs, die op 1 augustus 2014 beschikken over een indicatie, kunnen daar nog maximaal twee jaar gebruik van maken. In deze twee jaar zal het samenwerkingsverband per leerling de afweging maken of de indicatie omgezet wordt in een toelaatbaarheidsverklaring of dat een leerling een passend aanbod krijgt in het reguliere onderwijs.

#### 6.4.1 Beschikbare middelen voor het voortgezet speciaal onderwijs

Vanaf 1 augustus 2014 worden landelijk drie vso-categorieën voor de bekostiging gehanteerd:

Vso categorie 1	Betreft leerlingen uit cluster 4, zeer moeilijk lerende kinderen en langdurig zieken
Vso categorie 2	Betreft lichamelijk gehandicapten
Vso categorie 3	Meervoudig gehandicapten

<sup>3</sup> Op dit moment is dat € 94 per leerling in 3 en 4 vmbo. Er is sprake van dat de bekostigingssystematiek voor de lichte ondersteuning gaat veranderen naar een bedrag per leerling in het samenwerkingsverband. Indien dit het geval is zal ook hier een aanpassing plaatsvinden, waarbij er vanuit gegaan wordt dat de Rebound als voorziening over een vergelijkbaar bedrag kan beschikken.

Aan elke categorie is een ondersteuningsbedrag, dat vanuit het budget van het samenwerkingsverband naar de vso-school waar de leerling is ingeschreven gaat, gekoppeld.

Het samenwerkingsverband stelt vast in welke categorie de leerling valt en legt dit vast in de toelaatbaarheidsverklaring.

De huidige inzet van deze middelen ligt dicht bij het landelijk gemiddelde. Dit past goed bij de ambitie van het samenwerkingsverband om de reguliere scholen de gelegenheid te bieden zich geleidelijk te versterken naar een situatie, waarin de mogelijkheden om leerlingen met complexere ondersteuningsbehoeften in de scholen goed te kunnen begeleiden, toenemen.

Bij de start in augustus 2014 zal met betrekking tot de afdracht van middelen voor het voortgezet speciaal onderwijs uitgegaan worden van de bestaande situatie.

De indicaties voor speciaal onderwijs zijn nog twee jaar geldig en de ervaring van de afgelopen jaren is, dat het aantal leerlingen in het vso redelijk stabiel is.

Voor tussentijdse aanmeldingen wordt een klein budget beschikbaar gehouden. Hierbij is het uitgangspunt, dat er niet meer leerlingen mogen worden toegelaten tot het speciaal onderwijs dan het landelijk gemiddelde. Hierbij wordt het percentage 'vso-totaal' gehanteerd.

De vergelijking met de landelijke gemiddelden (teldatum 2012) zijn:

	Vso cat. 1	Vso cat. 2	Vso cat. 3	Vso Totaal
VO2706	2,87%	0,16%	0,23%	3,26%
Landelijk	3,09%	0,11%	0,31%	3,51%

Uit de vertaling van bovenstaande percentages naar financiële gegevens, die het ministerie heeft verstrekt, blijkt, dat voor het vso een budget van ruim 3 miljoen euro wordt afgedragen op basis van het aantal leerlingen in het vso (teldatum 2012). Dit budget blijft beschikbaar voor het vso.

Daarnaast zal voor tussentijdse aanmeldingen nog ongeveer € 240.000 worden opgenomen in de begroting.

Dit is het verschil tussen 3,26 % en 3,51 %.

## 6.4.2 Overige middelen zware ondersteuning

Het ambulante deel van de rugzakmiddelen wordt in het eerste jaar nog uitgekeerd aan de vso-besturen<sup>4</sup>. Over de besteding worden onderling afspraken gemaakt. Het schooldeel van de rugzakmiddelen gaat naar het samenwerkingsverband. Daarnaast is een verevening van toepassing in de periode tussen 2015 en 2020. Gezien het geringe vereveningsbedrag van de regio (plus ruim € 40.000) is de invloed daarvan op de keuzes klein.

De hoogte van het budget voor de extra ondersteuning op de reguliere scholen is mede afhankelijk van de kosten voor leerlingen in het voortgezet speciaal onderwijs. Het gaat hier om communicerende vaten. Hoe meer leerlingen worden verwezen naar het speciaal onderwijs, hoe minder budget beschikbaar is voor de reguliere scholen.

In de meerjarenbegroting is opgenomen wat in beginsel beschikbaar is. Indien wordt geconstateerd dat de budgetten niet toereikend zijn, zullen de consequenties hiervan in het bestuur van het samenwerkingsverband worden vastgesteld.

In 2014-2015 zal het ambulante deel, dat nog niet naar het samenwerkingsverband gaat, worden ingezet op basis van het aantal rugzakleerlingen per school op 1 oktober 2013.

De ambulante begeleiders worden door de scholen ingezet in het arrangement dat de betreffende school heeft ingericht ten behoeve van de voormalige rugzakleerlingen en leerlingen met soortgelijke problematiek. Hiervoor wordt verwezen naar de schoolondersteuningsprofielen. In totaal gaat het om een budget van ca. € 530.000.

Het schooldeel zal op basis van het leerlingenaantal worden verdeeld over de reguliere scholen. Deze middelen zijn bedoeld voor arrangementen in de school. Hierbij gaat het om een totaal van ongeveer € 470.000.

Door het schooldeel los te koppelen van de bestaande rugzakken en te verbinden aan het leerlingenaantal op school, treden verschuivingen op in de beschikbare middelen per school. Indien de verschuivingen onevenredig groot zijn, zal een overgangsregeling worden getroffen.

Speciale aandacht is in dit verband nodig voor de toekenning van het budget voor de vmbo-afdeling op het opdc. Gezien de aard van de voorziening heeft ruim 20% van de leerlingen een rugzak. Voor het gehele samenwerkingsverband is dit 1,64 %. In de uitwerking van de verdeling zal hier rekening mee worden gehouden.

AB-deel	➔ AB-diensten	➔ Op basis van rugzakken 1-10 -2013
Schooldeel	➔ Samenwerkingsverband	➔ Op basis van leerlingenaantal per school per 1-10-2013

<sup>4</sup> De mogelijkheid van opting-out is nog in bespreking.

## **6.5 Overheadkosten**

Om het samenwerkingsverband goed te kunnen laten functioneren, worden overheadkosten gemaakt. Hieronder vallen de kosten voor directeur samenwerkingsverband, managementondersteuning, de commissie voor toelating en advies, de kosten voor de ondersteuningsplanraad, huisvesting, diensten door derden (o.a. de ondersteuning door OVO-Zaanstad), e.d.

De kosten voor de overhead worden naar rato verdeeld over het lichte (15%) en het zware ondersteuningsbudget. (85%)

## **6.6 Meerjarenbegroting**

De meerjarenbegroting is de financiële vertaling van de visie en de plannen van het samenwerkingsverband.

De omvang van het budget per samenwerkingsverband wordt bepaald op basis van het aantal leerlingen binnen het samenwerkingsverband, vermenigvuldigd met een normbedrag. Zo ontstaat er een normatief ondersteuningsbudget voor het samenwerkingsverband.

Omdat deze nieuwe berekening leidt tot een andere verdeling van het budget, geldt er een overgangsregeling.

In 2014-2015 krijgt het samenwerkingsverband de beschikking over het lichte ondersteuningsbudget en een beperkt budget voor de zware ondersteuning, met als basis het schooldeel van de voormalige rugzakken.

In 2015-2016 krijgt het samenwerkingsverband ook de beschikking over het ambulante deel van de voormalige rugzakken met nog een verplichte besteding bij de ambulante diensten. Vanaf 2016-2017 neemt het budget licht toe door de verevening en ontstaat er een grotere bestedingsvrijheid van het voormalige ambulante deel van het budget. Voor 1 mei 2014 zullen afspraken gemaakt worden over de precieze overgangsmaatregelen in het licht van het tripartiete akkoord.

Aan het eind van 2015-2016 zal een evaluatie plaatsvinden van het ondersteuningsplan. De meerjarenbegroting dient daarbij als basis, de ervaringen en resultaten van de eerste twee jaar worden daarin verwerkt. Dan zal blijken of de begroting voor de periode na 2016 moet worden aangepast.

De meerjarenbegroting is opgenomen in bijlage 4.

In de eerste helft van 2014 worden kwalitatieve en kwantitatieve indicatoren vastgesteld op grond waarvan vanaf 2015-2016 zware ondersteuningsmiddelen worden toegerekend aan de reguliere scholen. Voor 1 augustus 2014 moet voor de scholen duidelijk zijn van welke indicatoren zij vanaf 1 augustus 2015 uit kunnen gaan.

## **6.7 Nieuwe positie lwoo en pro**

Vanaf 1 augustus 2015 zullen ook het lwoo en het pro worden ondergebracht in passend onderwijs en daarmee de verantwoordelijkheid worden van het samenwerkingsverband.

In dat schooljaar houden de regionale verwijzingscommissies op te bestaan. De samenwerkingsverbanden zullen de verwijzing naar lwoo en pro zelf ter hand moeten nemen. Zij kunnen er dan voor kiezen de criteria voor toewijzing te wijzigen, mits alle besturen het daarover eens zijn.

Het maximale bedrag voor lwoo en pro wordt per samenwerkingsverband gebaseerd op de leerlingentelling van 1 oktober 2012.

Wetgeving over bovenstaande maatregelen is nog in voorbereiding, daarnaast worden in opdracht van het ministerie nog diverse onderzoeken uitgevoerd, onder andere over de mogelijkheid om ook hier verevening toe te passen.

De schooldirecties van vmbo en pro zullen betrokken worden bij de keuzes en de uitwerking van de nieuwe situatie.  
Voorstellen met betrekking tot deze wetgeving zullen worden voorgelegd aan de ondersteuningsplanraad volgen. Een oogo met de gemeenten wordt niet voorgeschreven.

## Hoofdstuk 7 Toelating tussenvoorzieningen en vso

### 7.1 Inleiding

De vo-scholen krijgen de beschikking over een budget om binnen de eigen school één of meer arrangementen voor extra ondersteuning in te richten voor leerlingen die op de school zijn ingeschreven.

De scholen beslissen zelf in overleg met ouders en leerling, welke leerlingen zij aan deze arrangementen laten deelnemen.

Indien de ondersteuningsbehoefte van de leerling de mogelijkheden van de school te boven gaat, gaat de school op zoek naar een passende plek buiten de eigen school. Ouders worden betrokken bij het zoeken naar een passende plek. Indien deze gevonden wordt in één van de voorzieningen van het samenwerkingsverband of in het vso, dient een toelaatbaarheidsverklaring te worden aangevraagd. Plaatsing in het vso is in de regel altijd tijdelijk en gericht op terugkeer naar het regulier onderwijs.

### 7.2 Commissie voor toewijzing en advies (cta)

De toelaatbaarheidsverklaring wordt aangevraagd bij de commissie voor toewijzing en advies.

Bij de voorbereiding van de aanvraag speelt het zorg- en adviesteam van de school een belangrijke rol. De aanvraag dient daar besproken te worden met alle partners die bij de leerling betrokken zijn.

De denkrichting is dat op termijn het zorg- en adviesteam een grotere rol gaat spelen bij het toekennen van de toelaatbaarheidsverklaringen.

De cta bestaat uit 2 permanente leden en 3 leden die worden betrokken uit een poule van 12. Eén van de permanente leden is een gedragswetenschapper en één is de voorzitter van de cta.

De permanente leden beslissen over toelating tot kortdurende tussenvoorzieningen. Dit betreft Rebound, BBZ, Op de Rails en Herstart.

Voor de overige tussenvoorzieningen (schakelklas en vmbo op het opdc) en de toelaatbaarheid tot het vso zal een volledige cta van 5 personen worden ingezet.

De poule van 12 personen, waaruit de drie overige leden van de cta toegevoegd worden, bestaat uit leidinggevendenden, docenten en zorgcoördinatoren van de verschillende onderwijssoorten binnen het samenwerkingsverband.

De cta heeft ook een adviesfunctie zowel naar scholen als naar ouders. Deze adviezen worden gegeven door de permanente leden van de cta. Zij zullen zich, indien nodig, versterken met één of meer deskundigen vanuit het opdc.

Bij een aanvraag voor een toelaatbaarheidsverklaring voor het vso dient een advies van een orthopedagoog<sup>5</sup> en een tweede deskundige gevoegd te worden. De scholen kunnen indien zij dat wensen vanuit het opdc de benodigde deskundigheid betrekken. De herkomst van leerlingen, die naar een vso-school worden verwezen, is verschillend.

Er kunnen drie mogelijke routes worden onderscheiden:

1. Van so naar vso: de leerling komt van een school voor speciaal onderwijs en wil doorstromen naar het voortgezet speciaal onderwijs. Het advies van de so-school

---

<sup>5</sup> Dit voorschrift staat beschreven in een concept amvb, mogelijk komt hier nog verandering in. Het samenwerkingsverband zal in dat geval overwegen hierop een aanpassing te doen.



weegt, gezien de expertise binnen het so, zwaar mee bij het geven van een toelaatbaarheidsverklaring voor vso.

2. Van po naar vso: de school voor basisonderwijs of speciaal basisonderwijs adviseert een vso-setting
3. Van vo naar vso: de school voor voortgezet onderwijs heeft onvoldoende mogelijkheden om de leerling goed te begeleiden.

In alle gevallen dient een dossier aangeleverd te worden aan de cta.

Schematisch:



### 7.3 Geldigheidsduur van de toelaatbaarheidsverklaringen

De cta geeft toelaatbaarheidsverklaringen af ten behoeve van plaatsing op de tussenvoorzieningen binnen het samenwerkingsverband en het voortgezet speciaal onderwijs.

Voor de komende twee jaar wordt de volgende geldigheidsduur voorgesteld:

#### 1. Tussenvoorzieningen

- *Saenstroom:*
  - Schakelklas : 1 jaar
  - VMBO : 2 jaar
  - Combinatie Schakelklas en VMBO : 3 jaar<sup>6</sup>
  - Rebound (TOP en observatie) : 4 maanden<sup>7</sup>
  - BBZ : 1 jaar
- *Altra College:*
  - Op de Rails : 6 maanden
  - Herstart : 4 maanden

<sup>6</sup> Na het schakeljaar wordt een nieuwe toelaatbaarheidsverklaring gevraagd voor het VMBO.

<sup>7</sup> Verblijfsduur varieert van twee tot vier maanden.

## 2. VSO

Geldigheid van de toelaatbaarheidsverklaringen:

- VSO: : 2 jaar
- Voor de volgende subcategorieën van het VSO geldt een verblijfsduur tot en met het schooljaar waarin de leerling 16 jaar wordt:
  - IQ onder 70 én comorbiditeit. (twee of meer aandoeningen of stoornissen tegelijkertijd)
  - IQ onder 55.
  - Meervoudig gehandicapten.

## Hoofdstuk 8 Doorlopende leerlijnen

### 8.1 Overgang po-vo

In de regio Zaanstreek wordt al vele jaren gewerkt met een vaste procedure voor de overgang van het primair naar het voortgezet onderwijs.

Deze procedure heeft de volgende kenmerken:

1. *Afspraken over de voorlichting:*

- a. Aan ouders en leerlingen van groep 8 over de onderwijssoorten en de povo-procedure. (door de basisschool)
- b. Aan de ouders over de onderwijssoorten en de verschillende aanpakken per school(soort). (door de vo-scholen)
- c. Open lesmiddagen voor de nieuwe leerlingen.
- d. Open dagen voor de nieuwe leerlingen en hun ouders.

2. *Voorlichtingsmateriaal:*

- a. Diverse presentaties, ontwikkeld door de povo-werkgroep.
- b. De keuzegids "De Overstap" voor ouders en leerlingen.
- c. Gemeenschappelijke informatie over de centrale aanmelding voor het vmbo.
- d. Nieuwsbrief voor leerlingen.
- e. Website met alle beschikbare materialen.

3. *Afspraken over de inhoud van het dossier per leerling:*

- a. Onderwijskundig rapport.
- b. NIO en SAQI.
- c. Leervorderingen.
- d. Gemeenschappelijk aanmeldingsformulier.

4. *Afspraken over de overdracht zelf:*

- a. Centrale aanmelding voor het vmbo.
- b. Daar waar het leerlingen met een ondersteuningsbehoefte betreft, vindt altijd een warme overdracht plaats.
- c. Beleid aanmelding en inschrijving in verband met beschikbare capaciteit van de scholen.

In de bestaande procedure is een ruime mogelijkheid ingebouwd voor het aangeven op welke gebieden leerlingen ondersteuningsbehoeften hebben.

In verband met de invoering van passend onderwijs en de verplichte eindtoets voor het basisonderwijs wordt de bestaande procedure gedurende het schooljaar 2013-2014 opnieuw onder de loep genomen.

Daarnaast wordt op basis van de ondersteuningsplannen van de samenwerkingsverbanden po en vo verder gekeken hoe gewaarborgd kan worden, dat de ingezette ondersteuning in het primair onderwijs een zo natuurlijk mogelijk vervolg krijgt in het voortgezet onderwijs.

Dit reeds lopende traject zal leiden tot een aangepaste povo-brochure, die met ingang van 1 augustus 2014 van kracht wordt. Deze brochure komt beschikbaar op de povo-website [www.povo-zaanstreek.nl](http://www.povo-zaanstreek.nl) en op de websites van de scholen en samenwerkingsverbanden in de regio.

## 8.2 Overgang vo-mbo

Net als in het povo-traject is er voor de overstap van vo (met name het vmbo) naar het mbo in de regio (Regio College) al een procedure beschikbaar voor leerlingen met een ondersteuningsvraag.

Gedurende het schooljaar 2013-2014 wordt ook deze procedure tegen het licht gehouden en wordt bekeken hoe leerlingen het beste kunnen aansluiten op de voorzieningen van het Regio College. De daaruit voortvloeiende informatie komt beschikbaar in de eerste helft van 2014 en zal zowel op de website van het samenwerkingsverband als van het Regio College worden gezet.

Leerlingen, die met behulp van bovenstaande procedure worden aangemeld voor het mbo, zijn globaal te onderscheiden in drie groepen:

- Leerlingen die het niet lukt om aan de vooropleidingseisen te voldoen voor niveau 2, 3 of 4: zij worden over het algemeen geplaatst in de Entree-opleiding.
- Leerlingen met multi-problematiek: deze leerlingen kunnen gebruik maken van een plusvoorziening.
- Leerlingen die in het vo gebruik hebben gemaakt van een arrangement of een tussenvoorziening van het samenwerkingsverband.

## 8.3 Terugkeer van tussenvoorziening naar regulier vo

Leerlingen die in een tussenvoorziening onderwijs volgen, blijven ingeschreven bij een reguliere vo-school. De terugkeer naar de school, waar de leerling staat ingeschreven, wordt door de tussenvoorziening en de school gezamenlijk geregeld en bewaakt. Dit dient een zorgvuldige route te zijn, waarbij gewaarborgd is dat de ouders en de leerling erbij betrokken zijn.

Indien een leerling niet terugkeert naar de school van inschrijving, dan is deze school wel verantwoordelijk voor een zorgvuldige begeleiding naar een passende plek, zoals eerder aangegeven.

Indien een leerling geplaatst is in een tussenvoorziening met een verblijf van 6 maanden of langer, kan de uitvoering van het terugkeertraject gedelegeerd worden aan Saenstroom opdc of aan het Altra College. De verantwoordelijkheid voor een goede gang van zaken blijft echter liggen bij de school van inschrijving.

## 8.4 Vso

In hoofdstuk 7 staat beschreven op welke wijze een leerling toelaatbaar wordt verklaard voor het speciaal onderwijs en voor welke periode een toelaatbaarheidsverklaring voor de diverse vormen van speciaal onderwijs wordt afgegeven.

Voor een groot aantal leerlingen betreft dit een periode van twee jaar. Deze keuze is gemaakt om leerling, ouders en school in ieder geval na deze periode een ruime periode van heroverweging te bieden. In twee jaar verandert er veel in het leven van de gemiddelde leerling, die dan inmiddels ook de nodige ervaring heeft opgedaan in het voortgezet onderwijs.

Verder is het mogelijk om op elk ander moment binnen deze twee jaar het initiatief te nemen om naar het reguliere onderwijs over te stappen. Alle betrokken partijen kunnen dit initiatief nemen, maar ouders, leerling en school nemen altijd gezamenlijk de beslissing tot een daadwerkelijke overstap.

Voor leerlingen, waarvan vaststaat dat een plaats in het regulier onderwijs niet haalbaar is, wordt een toelaatbaarheidsverklaring gegeven tot maximaal de leerplichtige leeftijd. Dit is tot het eind van het schooljaar waarin de leerling 16 jaar wordt. Verlenging is mogelijk. Hiervoor dient een nieuwe toelaatbaarheidsverklaring te worden aangevraagd.

#### *Terugkeer van vso naar regulier vo*

De school, waar de leerling verblijft, neemt de volgende stappen zodra zij van mening is dat een leerling terug kan keren naar het reguliere onderwijs:

1. Overleg met de ouders en de leerling.
2. Deskundig advies vragen bij het samenwerkingsverband.
3. Ondersteuningsbehoeften in kaart brengen en een match zoeken met een geschikte school.
4. Voorkeurschool uiterlijk twee maanden voor de gewenste terugplaatsing benaderen.
5. Proces van terugkeer bespreken en vastleggen.  
Over dit proces moet overeenstemming worden bereikt tussen de vso-school, de voorkeurschool, de ouders en de leerling.
6. Indien wenselijk en afgesproken een proefperiode doorlopen.
7. Definitief besluit nemen over terugplaatsing door directeur ontvangende school.
8. Indien vso en vo geen overeenstemming bereiken over terugplaatsing neemt de directeur van het samenwerkingsverband het besluit.
9. Het samenwerkingsverband informeren over de het definitieve besluit en de datum van overschrijving van vso naar vo.

Indien een leerling terugkeert van vso naar vmbo en plaatsing op het opdc wenselijk is, dient de vmbo-school dit voor te leggen aan de cta (zie hoofdstuk 7.2).

## **8.5 Grensverkeer**

Er is sprake van grensverkeer als een leerling onderwijs volgt in de regio van een ander samenwerkingsverband dan waar hij/zij woonachtig en bij een gemeente ingeschreven is.

Ouders kiezen altijd zelf de school waarop zij hun kind willen aanmelden. Zij kunnen hun kind dus zowel binnen als buiten het samenwerkingsverband, waarin zij woonachtig zijn, inschrijven.

Het samenwerkingsverband, dat actief is in het gebied waar de leerling woont, is verantwoordelijk voor de kosten indien de leerling is aangewezen op vso.

Indien een leerling eerst een aantal jaren regulier onderwijs heeft gevolgd en dan verwezen wordt naar het vso, dient het verwijzende samenwerkingsverband de plaatsing in het vso betalen.

## Hoofdstuk 9 Samenwerking met de gemeenten

### 9.1 Inleiding

Het Samenwerkingsverband VO Zaanstreek wil een passende plek bieden aan elke leerling binnen het onderwijspalet van de Zaanse vo- en vso-scholen. Een goede kwaliteit van het onderwijs en goede samenwerking met de gemeenten zijn daarbij cruciaal.

De gemeenten krijgen de per 1 januari 2015 de verantwoordelijkheid over onder andere de jeugdhulp, de AWBZ en de uitvoering van de participatiewet.

De onderwijsbestuurders van het voortgezet onderwijs en de wethouders van de gemeenten Zaanstad, Wormerland en Oostzaan hebben gezamenlijk uitgangspunten geformuleerd waarin de gemeenschappelijke visie op de aansluiting tussen onderwijs en jeugdzorg tot uitdrukking is gebracht (zie bijlage 5). Zowel de onderwijsbestuurders als de gemeenten onderschrijven het belang van een integrale aanpak daar waar het gaat om ontwikkelingsvraagstukken van jongeren en de relatie met de gezinnen en de samenleving.

Het samenwerkingsverband en de gemeenten zijn bezig met de voorbereiding van de nieuwe situatie. Samen optrekken is daarbij van groot belang. Om een goede afstemming te realiseren is een werkagenda opgesteld en is een kernteam van start gegaan.

De bestuurders van de gemeenten en het onderwijs komen samen in het Bestuurlijk Overleg Onderwijs en Zaanstad (BOOZ) om de bestuurlijke afstemming te realiseren. Naast de gemeente Zaanstad nemen ook vertegenwoordigers van Oostzaan en Wormerland deel aan dit overleg.

Een aantal andere beleidsterreinen behoort al tot de verantwoordelijkheid van de gemeenten. Dit betreft de uitvoering van de leerplichtwet, het leerlingenvervoer en de onderwijshuisvesting.

### 9.2 Aansluiting Jeugdhulp - Passend Onderwijs

#### 9.2.1 Huidige situatie

##### *Zorg- en adviesteams*

Alle vo-scholen hebben een zorg- en adviesteam (zat). Dit team komt vijf tot acht keer per jaar bij elkaar.

Leerlingen worden in het zat besproken als er sprake is van complexe problematiek, die aangepakt wordt in samenwerking tussen schoolinterne en schoolexterne begeleiders. Deze begeleiding is gericht op een onbelemmerde schoolloopbaan, op het voorkomen en terugdringen van voortijdige schooluitval en op het afstemmen van de begeleiding door de verschillende bij de leerling betrokken instanties.

Het doel is: het goed en snel oplossen van gesignaleerde problemen van leerlingen door een effectieve en efficiënte begeleiding te realiseren in samenwerking met organisaties voor hulp-, zorg-, en dienstverlening en de politie.

Vanuit de deelnemende organisaties participeren minimaal de volgende functionarissen in het zat:

- Een technisch voorzitter.
- De zorgcoördinator van de school.  
Een leerplichtambtenaar als vertegenwoordiger van de afdeling Leerplicht en het RMC. in de regio.
- Een medewerker betrokken bij de indicatiestelling van bureau jeugdzorg BJAA (sinds januari 2014 hebben de medewerkers vanuit BJAA zich teruggetrokken uit de ZAT's).
- Een jeugdarts of jeugd-verpleegkundige van de jeugdgezondheidszorg van de GGD Zaanstreek Waterland, tevens schakel naar Centrum Jong.

Op uitnodiging zijn aanwezig:

- Schoolmaatschappelijk werk.
- Een sociaalpsychiatrisch verpleegkundige, betrokken bij de indicatiestelling vanuit GGZ.
- Een vertegenwoordiger vanuit het speciaal onderwijs REC-cluster 4. met een sleutelpositie in de indicatiestelling/ambulante begeleiding.
- Een vertegenwoordiger vanuit geïndiceerde jeugdzorg met een sleutel-functie in het team 12-18 jarigen.
- Een vertegenwoordiger vanuit de verslavingszorg met een sleutelpositie bij de instroom van nieuwe cliënten.
- Een vertegenwoordiger van de politie.

### *Centrum Jong*

De gemeenten hebben de ondersteuning voor gezinnen ondergebracht in de centra voor jeugd en gezin, ofwel de Centra Jong. Er zijn vijf Centra Jong in Zaanstad, één in Wormerland en één in Oostzaan. Elk centrum bedient een aantal wijken.

Ouders kunnen terecht voor allerlei vormen van laagdrempelige opvoedings-ondersteuning. Onder andere Jeugdgezondheidszorg, MEE, Jeugdzorg en Maatschappelijk Werk zijn in het centrum vertegenwoordigd. Ook zijn er goede contacten met andere organisaties en zorgverleners die met kinderen te maken hebben, zoals welzijnsorganisaties, kinderopvang, huisartsen, diëtisten en politie.

De schakel tussen het zorg- en adviesteam en Centrum Jong wordt gevormd door de jeugdarts.

### *Schoolmaatschappelijk werk*

Sinds twee jaar werken het onderwijs en de gemeente Zaanstad samen bij het realiseren van schoolmaatschappelijk werk in de scholen. Schoolmaatschappelijk werk is een laagdrempelige voorziening die erop gericht is om problemen, die leerlingen in het onderwijs ondervinden en die een relatie hebben met de gezinssituatie en omgevingsfactoren, vroegtijdig te signaleren en aan te pakken.

Daarnaast is de schoolmaatschappelijk werker een deskundige gesprekspartner voor de school met betrekking tot diverse voorkomende problematiek en kan hij preventieve en lichte interventies direct op de school of in het gezin uitvoeren.

Verder zorgt de schoolmaatschappelijke werker voor een vlotte toeleiding naar speciale en geïndiceerde hulpverlening.

## 9.2.2 Toekomstige situatie

Leerkrachten kunnen in een vroeg stadium signaleren.

Een integrale, gezinsgerichte aanpak van hulpvragen betekent afstemming tussen wat thuis gebeurt en wat op school gebeurt. Daarvoor is afstemming nodig van jeugdhulp en de specialistische hulp met het onderwijs.

De gemeente Zaanstad heeft in haar beleidskader voor 2015 en verder opgenomen dat zij gaat werken met wijkgerichte jeugdteams. In deze jeugdteams is een brede expertise vanuit de jeugdhulp vertegenwoordigd en deze is laagdrempelig beschikbaar.

Scholen voor voortgezet (speciaal) onderwijs hebben echter een bovenwijkse functie. Van belang is daarom dat er een vaste contactpersoon vanuit de hulpverlening in de school komt die - waar nodig - de verbinding kan leggen met het jeugdteam dat hoort bij de woonwijk van de leerling.

Deze contactpersoon biedt de scholen handvatten om zelf vragen en problemen op te pakken, zodat leerlingen zo lang mogelijk op een goede manier kunnen functioneren in de klas. Wanneer extra inzet nodig is, gaan school en jeugdteam samen in gesprek met de leerling en diens ouders om te bepalen welke hulp nodig is.

Met de gemeenten is afgesproken dat in de proeftuinperiode ervaring wordt opgedaan met het vormgeven van een adequate verbinding tussen het onderwijs en de jeugdteams. Extra aandachtspunt daarbij is de verbinding met Centrum Jong en de sociale wijkteams en de positie van het schoolmaatschappelijk werk. Uitwerking van de kaders hiervoor ligt voor ter bespreking in het OOGO.

De gemeenten Wormerland en Oostzaan zijn eveneens voornemens om met een jeugdteam te werken. De aansluiting kan verlopen via dezelfde contactpersoon op de school. In het komende jaar worden hierover nadere afspraken gemaakt.

Zoals in hoofdstuk 7.1 is aangegeven, gaan de zorgadviesteams een belangrijke rol spelen in de aanvragen voor de toelaatbaarheidsverklaring. In het voorjaar van 2013 hebben het samenwerkingsverband en de gemeente Zaanstad een nulmeting van de zorgadviesteams laten uitvoeren, zodat van uit deze informatie een ontwikkeling kan worden ingezet. Het ligt in de lijn der verwachting dat er met de komst van de jeugdteams en de veranderende rol van de zorgadviesteams bij de beoordeling van de toelaatbaarheid ook een verandering zal plaatsvinden binnen de zorgadviesteams. Afstemming hierover zal meegenomen worden in de proeftuin.

## 9.2.3 Inzet van middelen uit de AWBZ in het onderwijs

Er is een gezamenlijke werkagenda 'Verbinding Passend onderwijs en Jeugdhulp' van de ministeries OC&W en VWS, VNG, PO-raad en VO-raad. In die werkagenda is 'Onderwijszorgarrangementen voor specifieke groepen' één van de onderwerpen waar in 2014 extra aandacht aan wordt besteed. Dit om er voor te zorgen dat wat nu mogelijk is in de combinatie van AWBZ en onderwijs, straks goed kan worden uitgevoerd door de gemeenten en de samenwerkingsverbanden passend onderwijs.

Dit onderwerp zal in het komende half jaar goed gevolgd worden om de consequenties voor de ondersteuning van leerlingen met een ernstige meervoudige beperking, die niet voldoende ondersteuning kunnen krijgen vanuit het ondersteuningsbudget, te kunnen bespreken en vast te stellen.



## 9.3 Samenwerking met leerplicht

### 9.3.1 Wettelijk kader

De gemeente Zaanstad voert de Leerplichtwet uit voor Oostzaan, Wormerland en Zaanstad.

Leerplicht wordt ingezet om de leerplichtwet te handhaven, maar ook om verzuim zoveel mogelijk te voorkomen. Er wordt daarom gewerkt op basis van een preventief verzuimbeleid.

De volgende uitgangspunten zijn daarbij van belang:

- Regelmatig of langdurig schoolverzuim is een bedreiging voor de ontwikkeling van het kind.
- Langdurig schoolverzuim en schooluitval begint veelal bij kortdurend verzuim.
- Kortdurend schoolverzuim moet om die reden bij de eerste (zorg)signalen snel en daadkrachtig worden aangepakt.
- Schoolverzuim heeft vaak meerdere en complexe oorzaken.
- Schoolverzuim is vaak een signaal dat er in de thuis-, school- en/of de omgevingssituatie van het kind problemen zijn.

Er is sprake van *relatief verzuim* indien een leerling wel aan een school/onderwijsinstelling is ingeschreven, maar gedurende een bepaalde tijd de les- en/of praktijktijd ongeoorloofd afwezig is of veel verzuimt wegens ziekte.

Relatief verzuim wordt onderverdeeld in:

- *Zorgwekkend verzuim*: als het verzuim 16 uur per vier weken van de les- of praktijktijd bedraagt.
- *Signaalverzuim*: als een leerling regelmatig minder dan 16 uur per vier weken verzuimt.
- *Luxe verzuim*: als er verzuimd wordt wegens (extra) vakantie zonder toestemming van de schoolleiding.

### 9.3.2 Preventief verzuimbeleid

Een school is wettelijk verplicht om ongeoorloofd verzuim van 16 uur per vier weken les- of praktijktijd te melden bij het DUO-verzuimloket. Eén keer te laat komen wordt geteld als 1 uur verzuim.

De DUO-melding komt vervolgens binnen bij Leerplicht en wordt door hen opgepakt. Het preventieve verzuimbeleid gaat verder dan de handhaving van de wettelijke meldplicht van verzuim.

Tussen de scholen en leerplicht zijn de volgende richtlijnen afgesproken:

- Bij 3 tot 6 keer ongeoorloofd verzuim komt de school in actie. Er wordt een waarschuwingsbrief gestuurd en/of een gesprek met de jongere (en eventueel met diens ouder(s)/verzorger(s)) gevoerd.
- Bij 9 keer ongeoorloofd verzuim meldt de school dit bij leerplicht. Er volgt een waarschuwingsgesprek met de leerplichtambtenaar, waarbij de mogelijkheid van een Halt-verwijzing aan de orde kan komen.
- Vanaf 12 keer ongeoorloofd verzuim verwijst de leerplichtambtenaar de leerling door naar Halt.

Preventief verzuimbeleid is alleen mogelijk indien er goed wordt samengewerkt en er duidelijke afspraken zijn met de scholen. Met de verschillende scholen/schoolleiders is afgesproken dat zij verzuim consequent melden, een betrouwbare verzuimregistratie voeren en alleen op rechtmatige gronden verlof verlenen.

Van de leerplichtambtenaren wordt verwacht dat zij snel en daadkrachtig op een verzuimmelding reageren en dat zij in overleg met de ouders, de school en eventueel hulpverlening het verzuim aanpakken. De scholen hebben een vaste leerplichtambtenaar, deze neemt ook deel aan het zat.

### 9.3.3 Preventie schoolverzuim

Het onderwijs houdt zich samen met leerplicht intensief bezig met de problematiek rondom schoolverzuim van leerlingen, in alle verschijningsvormen en op alle niveaus.

In de ruime definitie van schoolverzuim gaat het nadrukkelijk om leerlingen in het voortgezet onderwijs in de leeftijd van 12 tot 18 jaar. Het gaat om leerlingen, die ingeschreven staan op een school of onderwijsinstelling en die zonder geldige reden meer dan vier weken verzuimen, zonder dat ontheffing of vrijstelling heeft plaatsgevonden vanuit leerplicht en die als gevolg daarvan geen onderwijs meer volgen.

Er wordt gestreefd naar een structurele verbetering van de aanpak van dreigend schoolverzuim. Uitgangspunt is dat het *niet* volgen van onderwijs geen optie is binnen het samenwerkingsverband.

Om deze doelen te bereiken, worden zowel een preventieve als een curatieve aanpak voorgesteld.

Preventief wordt gewerkt door een goede overdracht van de verzuimgegevens tussen po en vo, maar ook tussen vo en mbo. Verzuim is een (eerste) signaal voor een verhoogd risico van thuiszitten. De school is en blijft verantwoordelijk voor de leerling met een verhoogd risico op thuiszitten.

De school kan gebruik maken van een 'regisseur', die de hulp en begeleiding in nauw overleg op elkaar afstemt. Hoe eerder zichtbare signalen van schoolverzuim rondom de leerling worden geconstateerd, geanalyseerd en geoperationaliseerd, hoe kleiner de kans op thuiszitten.

De werkgroep preventie schooluitval ontwikkelt een stroomschema (inclusief een procesbeschrijving), dat zoveel mogelijk aansluit bij bestaande structuren, overlegsituaties (zoals het zat) en de arrangementen. Een stroomschema, dat ook aansluiting vindt bij de jeugdteams die de gemeente Zaanstad inzet om invulling te geven aan de decentralisatie van de jeugdhulp.

Het aanmeldingsformulier en het onderwijskundig rapport (okr) zullen zodanig worden aangepast, dat verzuim daarin expliciet de aandacht krijgt. Te denken valt aan de kwantificering en een beschrijving van de aard van het verzuim. Indien een leerling toch thuis komt te zitten, moet gestuurd worden op een passende oplossing.

Het multidisciplinair overleg (mdo) wordt ingezet om sturing te geven aan dit proces. De regie van het mdo wordt bij de leerplicht belegd. De duur van het thuiszitten wordt op deze manier via een planmatige en structurele inzet gereduceerd of opgeheven.

Maandelijks ontvangt het samenwerkingsverband een overzicht van de bij leerplicht geregistreerde thuiszitters en de voortgang in het terugkeertraject. Afspraken worden nog gemaakt over de definitie en de wijze van registreren (landelijk en regionaal).

De werkgroep bereidt de uitwerking van de preventieve en curatieve aanpak voor in de eerste helft van 2014.

## 9.4 Aansluiting onderwijs-arbeidsmarkt

### 9.4.1 Inleiding

Vanuit het vso en het praktijkonderwijs zijn drie uitstroomprofielen mogelijk, namelijk 'vervolgonderwijs', 'arbeidsmarkt' en 'dagbesteding'. In deze paragraaf wordt toegelicht wat deze profielen inhouden en wat de consequenties zijn van de decentralisaties en de Participatiewet<sup>8</sup> ten aanzien van toeleiding naar de arbeidsmarkt en de dagbesteding.

### 9.4.2 De uitstroomprofielen

#### *Uitstroomprofiel 'Vergoonderwijs'*

In het uitstroomprofiel vergoonderwijs bereiden leerlingen zich voor op een regulier diploma in het voortgezet onderwijs. Dit geeft toegang tot een vervolgoepleiding in het beroepsonderwijs.

#### *Uitstroomprofiel 'Arbeidsmarkt'*

Het onderwijs in het arbeidsmarktgerichte uitstroomprofiel is gericht op een brede persoonlijke vorming en op participatie in de samenleving. Daarnaast bereidt het de leerling op een duurzame manier voor op een passende plaats op de arbeidsmarkt. Er vindt een verkenning plaats met betrekking tot de werkschool.

Het gaat hierbij om leerlingen uit het vso of praktijkonderwijs, die ondanks voldoende arbeidspotentieel via de huidige mogelijkheden van de school of instantie geen reëel uitzicht hebben op passend en betaald werk. Adequate begeleiding en/of gezamenlijke financiering, in nauwe samenwerking met het bedrijfsleven en de overige ketenpartners, dient hierin verandering te brengen. Hierbij wordt ook de samenhang met het arbeidstrainingscentrum geconcretiseerd.

#### *Uitstroomprofiel 'Dagbesteding'*

De leerlingen in het uitstroomprofiel dagbesteding wordt geleerd om zo zelfstandig mogelijk te kunnen functioneren in vormen van dagbesteding.

Een deel van de leerlingen in deze diverse groep kan met ondersteuning en begeleiding eenvoudige arbeid verrichten in een aangepaste omgeving. Een ander deel is aangewezen op een veilige en stimulerende omgeving.

Binnen dit profiel vallen ook doelen ter voorbereiding op dagbesteding. Deze zijn gericht op (arbeidsmatige) dagbesteding, wonen, vrijetijdsbesteding en burgerschap.

### 9.4.3 Consequenties decentralisaties en Participatiewet

Leerlingen in het uitstroomprofiel 'dagbesteding' zijn veelal aangewezen op de Wajong. In verband met de decentralisaties vanuit het Rijk naar de gemeenten komt een groot deel van de Wajong-leerlingen onder de Participatiewet te vallen.

---

<sup>8</sup> Met de Participatiewet wil het kabinet bereiken dat zoveel mogelijk mensen deelnemen (participeren) in de samenleving. De Participatiewet voegt de Wet werk en bijstand, de Wet sociale werkvoorziening en een deel van de Wajong samen. Er is straks dus 1 regeling voor iedereen die in staat is om te werken. De participatiewet betreft voorgenomen beleid en moet nog verder uitgewerkt worden alvorens de wet aan de Tweede -en Eerste Kamer kan worden voorgelegd.

Als richtlijn hiervoor geldt: alleen als personen minder dan 20% van het minimumloon zelf kunnen verdienen, komt men in aanmerking voor de Wajong. Deze groep blijft, net zoals nu, onder de begeleiding van het UWV vallen. Voor de groep, die meer dan minimaal 20% van het minimumloon zelf kan verdienen, geldt dat zij onder de verantwoordelijkheid van de gemeenten gaan vallen. Het doel van de gemeente ten aanzien van deze groep is hen zoveel als mogelijk bij zo regulier mogelijke werkgevers onder te brengen. Dit geeft werkgevers ook de verantwoordelijkheid om voor werkplekken te zorgen, die geschikt zijn - of geschikt zijn te maken - voor mensen met een afstand tot de arbeidsmarkt.

Op dit moment bestaat er voor de Zaanstreek een netwerk arbeidsintegratie waarin VSO, praktijkonderwijs, UWV, Regiocollege en RMC bij elkaar komen om op casusniveau te beoordelen wat nodig is ter voorkoming van instroom in de Wajong. Dit netwerk dient te worden versterkt door ook werkgevers uit de Zaanstreek te laten aansluiten.

Bekeken zal worden welke rol dit netwerk kan krijgen om de doelen ten aanzien van de decentralisaties, de Participatiewet en de invoering van passend onderwijs te realiseren.

De groep 'dagbesteding' binnen de AWBZ gaat over naar de WMO en dus over naar de gemeenten. Het budget, dat beschikbaar is voor de groep 'dagbesteding' binnen de AWBZ, wordt met een korting overgeheveld naar de gemeenten. De gemeente Zaanstad onderzoekt daarom de mogelijkheden om de huidige dagbesteding anders in te richten.

Het uitgangspunt van de gemeente is het realiseren van een 'inclusieve samenleving', een samenleving waaraan (bijna) iedereen een bijdrage kan leveren. Dagbesteding moet dan ook zoveel mogelijk plaatsvinden op zo 'normaal' mogelijke plekken in de maatschappij, waarbij gekeken wordt naar de mogelijkheden van het individu, al dan niet voorzien van de nodige begeleiding.

Een goede afstemming tussen de uitstroomprofielen 'arbeidsmarkt' en 'dagbesteding' en de wijze waarop gemeenten hun verantwoordelijkheden ten aanzien hiervan gaan inrichten, is noodzakelijk en zal in 2014 worden vormgegeven. Het is van belang om de overdracht van de verantwoordelijkheid van onderwijs naar gemeente zorgvuldig uit te werken.

## **9.5 Leerlingenvervoer**

### **9.5.1 Inleiding**

Elk kind heeft recht op passend onderwijs. In sommige gevallen kunnen kinderen niet zelfstandig naar school of kunnen ze niet door hun ouders worden gebracht en gehaald.

Als aan bepaalde criteria voldaan is, kunnen ouders een beroep doen op de verordening leerlingenvervoer.

De verordening is van toepassing op vervoer van (gehandicapte) leerlingen van en naar scholen voor basisonderwijs, speciale scholen voor basisonderwijs, voortgezet onderwijs of (voortgezet) speciaal onderwijs.

De gemeenten Oostzaan, Wormerland en Zaanstad voeren ieder volgens een eigen verordening het leerlingenvervoer uit. De gemeenten onderzoeken nog per welke datum de nieuwe verordening in kan gaan.

In deze paragraaf wordt toegelicht hoe het leerlingenvervoer voor het voortgezet en (voortgezet) speciaal onderwijs in deze drie gemeenten is geregeld.

### **9.5.2 Verordening leerlingenvervoer met betrekking tot voortgezet en voortgezet speciaal onderwijs**

#### *Voortgezet onderwijs*

Voor alle drie de gemeenten geldt, dat leerlingen van het voortgezet onderwijs alleen aanspraak kunnen maken op bekostiging van vervoerskosten 'indien zij wegens hun handicap op ander vervoer dan openbaar vervoer zijn aangewezen, dan wel vanwege hun handicap niet zelfstandig van het openbaar vervoer gebruik kunnen maken'.

#### *Voortgezet speciaal onderwijs*

Leerlingen die naar het voortgezet speciaal onderwijs gaan, kunnen voor schooljaar 2013-2014 nog aanspraak maken op bekostiging van vervoerskosten, afhankelijk van de afstand tot de dichtstbijzijnde toegankelijke school. Met de komst van passend onderwijs gaat dit echter veranderen.

#### *De nieuwe situatie*

Voor leerlingen in het voortgezet speciaal onderwijs geldt vanaf de ingangsdatum van de nieuwe verordening dat zij niet langer aanspraak op leerlingenvervoer kunnen maken omdat zij aangewezen zijn op dit type onderwijs. Zij kunnen enkel nog aanspraak maken op bekostiging van vervoerskosten 'indien zij wegens hun handicap op ander vervoer dan openbaar vervoer zijn aangewezen, dan wel vanwege hun handicap niet zelfstandig van het openbaar vervoer gebruik kunnen maken'.

Leerlingen van het voortgezet speciaal onderwijs worden voor het leerlingenvervoer dus gelijkgesteld aan leerlingen van het regulier voortgezet onderwijs. Voor het (voortgezet) speciaal onderwijs geldt daarnaast, dat er ook een vergoeding gegeven kan worden aan de in de gemeente wonende ouders voor het weekeinde- en vakantievervoer van een leerling die met het oog op het volgen van voor hem passend (voortgezet) speciaal onderwijs in een internaat of pleeggezin verblijft.

Door de gelijkstelling van vso-leerlingen aan vo-leerlingen zal de mogelijkheid voor een vergoeding voor zelfstandig reizen met het openbaar vervoer of de fiets komen te vervallen. Onderzocht wordt of een overgangsregeling mogelijk wordt gemaakt.

Aanvragen voor leerlingenvervoer dienen bij de gemeente, waar het kind woonachtig is, ingediend te worden.

De ervaringen met de nieuwe regeling zullen worden gedeeld en nauwgezet worden gevolgd om na te gaan of zich hier knelpunten gaan voordoen.

### **9.6 Op overeenstemming gericht overleg (oogo)**

De gemeenten in de regio Zaanstreek hebben er samen met het samenwerkingsverband voor gekozen om een regionaal oogo in te richten. Door het overleg tussen de gemeenten en het samenwerkingsverband worden de stelselwijzigingen passend onderwijs en transitie jeugdzorg beter op elkaar afgestemd.

Daarnaast zijn de bestaande verbindingen tussen onderwijs en gemeenten in het kader van passend onderwijs op elkaar afgestemd.

Voor de inrichting en voorbereiding op het oogo is besloten gebruik te maken van de modelprocedure die door de PO-Raad, VO-raad en de VNG ontwikkeld is. Met de modelprocedure kan aan het oogo op een gestructureerde manier vorm gegeven worden.

In de modelprocedure staat ook een geschillenregeling. De geschillenregeling is een vangnet voor als partijen er onderling niet uitkomen. Deze geschillenregeling wordt overgenomen (zie bijlage 6).

## Hoofdstuk 10 Samenwerking met ouders

### 10.1 Uitgangspunten en visie

Een van de belangrijkste uitgangspunten van passend onderwijs is de versterking van de samenwerking tussen school en ouders. In het bijzonder gaat het dan om ouders van leerlingen met ondersteuningsvragen.

Verwacht wordt dat dankzij de Wet Passend Onderwijs, met name door de invoering van de zorgplicht van de scholen, de ouders veel gerichter geadviseerd zullen gaan worden.

De scholen zijn daarnaast verplicht de ouders te betrekken bij het opstellen van het ontwikkelingsperspectief. Dit geldt ook voor de voortdurende evaluatie van de ontwikkeling van de leerling richting het geformuleerde perspectief.

Het is de taak van de scholen om ouders zo volledig mogelijk te informeren over de voortgang van de vorderingen van de leerlingen en niet pas wanneer er problemen zijn.

Verder dienen de scholen bijzondere aandacht te besteden aan de kwaliteit van de communicatie met de ouders. Die kwaliteit wordt gewaarborgd door vertrouwen, respect en verbondenheid met de leerling.

### 10.2 Zorgplicht

Met de invoering van passend onderwijs krijgen scholen zorgplicht. Dat betekent, dat de scholen de verantwoordelijkheid krijgen om alle leerlingen een passende onderwijsplek te bieden.

Vanaf 1 augustus 2014 melden ouders hun kind aan bij de school van hun keuze en heeft de school de taak om ~~de leerling passende ondersteuning te bieden.~~

te beoordelen of de leerling, indien nodig, extra ondersteuning op de eigen school kan krijgen. Het schoolondersteuningsprofiel vormt hierbij het uitgangspunt.

Kan de school zelf geen passende onderwijsplek bieden, dan dient te worden gekeken naar een plek op een andere reguliere school binnen het samenwerkingsverband. Alleen indien het niet haalbaar is om een leerling binnen het regulier onderwijs te plaatsen en daar de vereiste ondersteuning te bieden, doet het bevoegd gezag de ouders een aanbod voor een plek in het opdc of vso .

In het traject po-vo in de regio Zaanstad melden ouders hun kind uiterlijk op 15 maart aan bij de school van hun keuze. Na aanmelding heeft de school zes weken de tijd om te beslissen over de toelating van de leerling. Deze periode kan eenmaal met vier weken worden verlengd. Bij alle andere aanmeldingen dienen de ouders zich 10 weken voor de gewenste startdatum aan te melden. Daarna volgt dezelfde procedure. Indien het bestuur na 10 weken nog geen besluit heeft genomen, dan heeft de leerling recht op tijdelijke plaatsing op de school van aanmelding totdat de school wel een goede plek heeft gevonden.

Als de ouders het niet eens zijn met de toelatingsbeslissing van de school, dan treden de procedures, zoals beschreven in paragraaf 10.6, in werking.

## **10.3 Aanmelding en toelating van leerlingen**

### **10.3.1 Inleiding**

De overstap van leerlingen uit het (speciaal) basisonderwijs en uit het speciaal onderwijs naar het voortgezet onderwijs wordt in het laatste jaar van verblijf op deze scholen nauwkeurig voorbereid. De ouders/verzorgers zijn daar nauw bij betrokken. De ouders/verzorgers en leerlingen worden goed geïnformeerd over de overgang naar het voortgezet onderwijs, de advisering door het basis- en speciaal onderwijs en over de afname van toetsen en/of testen bij leerlingen.

Ook worden de ouders/verzorgers geïnformeerd over de procedure van aanmelding, toelating en plaatsing van leerlingen. Jaarlijks wordt hiervoor op de regio afgestemd voorlichtingsmateriaal ontwikkeld, zoals de pvo-procedure, de keuzegids 'De Overstap' en brochures over aanmelding en inschrijving.

In verband met de zorgplicht kan het voorkomen dat leerlingen niet toegelaten worden op de school waarvoor zij zich aangemeld hebben, maar dat zij op een andere school worden geplaatst.

Over alle procedures is regelmatig overleg met vertegenwoordigers van het basis- en speciaal onderwijs en met het samenwerkingsverband passend onderwijs primair onderwijs.

Op grond van de Wet op het Primair Onderwijs (artikel 42, lid 1) hebben ouders recht op inzage in het onderwijskundig rapport en wordt hun desgewenst een afschrift verstrekt. Bijzondere aandacht wordt daarbij gevraagd voor leerlingen die in het primair onderwijs gebruik maken van een ontwikkelingsperspectief. De scholen voor primair onderwijs dragen zorg voor een adequate informatie-overdracht.

De samenwerkingsverbanden passend onderwijs primair onderwijs en voortgezet onderwijs voorzien in een document dat de gehele aanmeldings- en plaatsingsprocedure regelt en wijzen de ouders op de wettelijke regelingen inzake plaatsing en toelating van leerlingen.

Dit document is nog in ontwikkeling en zal in de loop van 2014 beschikbaar komen.

### **10.3.2 Zorg voor leerlingen met ondersteuningsvragen bij de overgang**

Nadere afspraken zullen worden gemaakt over de overgang van leerlingen met ondersteuningsvragen. Met het samenwerkingsverband primair onderwijs zal aan het begin van leerjaar 8 worden vastgesteld om welke leerlingen het gaat en welke maatregelen getroffen moeten worden.

Bijzondere aandacht gaat daarbij uit naar leerlingen die aangewezen zijn op plaatsing in het vmbo met leerwegondersteuning of op onderinstroom bij het opdc of praktijkonderwijs.

Bij de overstap naar het voortgezet onderwijs willen de ouders uiteraard weten wat de ondersteuningsmogelijkheden zijn van de school voor voortgezet onderwijs waar hun kind is aangemeld.

Deze mogelijkheden staan opgetekend in het schoolondersteuningsprofiel van de school. De school plaatst het profiel in de schoolgids (en doorgaans ook op de website), zodat het voor iedereen (ouders, leerlingen en andere partijen) inzichtelijk is wat de mogelijkheden van de school zijn.



#### **10.4 Ontwikkelingsperspectief**

Indien een leerling in aanmerking komt voor extra ondersteuning vanuit het samenwerkingsverband wordt vanaf 1 augustus 2014 gewerkt met een ontwikkelingsperspectief.

Voor de Zaanstreek geldt, dat voor alle leerlingen, die in een arrangement van de school worden geplaatst, gebruik (gaan) maken van een tussenvoorziening of geplaatst worden in het vso, een ontwikkelingsperspectief wordt opgesteld.

Het bevoegd gezag van een school stelt het ontwikkelingsperspectief vast, nadat het hierover op overeenstemming gericht overleg met de ouders heeft gevoerd. De school evalueert het ontwikkelingsperspectief jaarlijks met de ouders en stelt het zo nodig bij.

Als ouders het niet eens zijn met het ontwikkelingsperspectief, dan is de school het eerste aanspreekpunt. Komen ouders en school er samen niet uit, dan kunnen zij hulp krijgen of in beroep gaan. Zie verder paragraaf 10.6.

#### **10.5 Betrokkenheid ouders bij leerlingbespreking, zorg- en adviesteam**

In de ondersteuningsstructuur van scholen is ingebouwd dat er regelmatig overleg is over leerlingen tussen leraren. Dat overleg is gewenst om problemen te delen en aan te pakken, om af te stemmen en te bezien of aanvullende maatregelen nodig zijn.

Dit overleg is een professioneel overleg van direct betrokkenen bij de school.

In sommige gevallen is er bij een leerling sprake van extra ondersteuning omdat de aanpak op klassenniveau geen of te weinig effect heeft. In dat geval wordt een beslissing genomen de leerling te bespreken in een interne leerlingbespreking of in het zorg- en adviesteam (zat). In het zat nemen ook externe deskundigen plaats.

In het zat wordt met name gekeken naar het integrale beeld van de betreffende leerling. De verbinding met ondersteuning in de thuissituatie wordt hierbij meegenomen. Voor een zat-bespreking is expliciete toestemming van de ouders nodig.

Indien een school vindt dat een leerling extra ondersteuning nodig heeft, spelen de ouders, als meest deskundige met betrekking tot hun kind, nadrukkelijk een rol in het geven van relevante informatie en bij het aangeven van mogelijke ondersteuningsbehoeften van hun kind.

Leerlingen zelf krijgen ook de gelegenheid om aan te geven wat hun behoeften zijn. De school neemt deze suggesties mee bij het opstellen van de ondersteuningsbehoeften en bij het vinden van een zo passend mogelijk arrangement, tussenvoorziening of school. Het streven is om in de komende jaren school en ouders gezamenlijk de ondersteuningsbehoeften te laten opstellen en tot een arrangement te komen.

## 10.6 In geval van conflict en geschil

Indien ouders het niet eens zijn met het besluit over toelaatbaarheid of toelating van hun kind, kunnen zij in eerste instantie proberen om met de school waar het kind staat ingeschreven tot een oplossing te komen.

Lukt dat niet, dan kunnen zij een beroep doen op een onderwijsconsulent of een klacht indienen bij het schoolbestuur.

### *De onderwijsconsulent*

Door de overheid zijn extra middelen vrijgemaakt om het werk van de onderwijsconsulenten uit te breiden. Onderwijsconsulenten bemiddelen tussen ouders en de school. Het zijn onafhankelijke deskundigen, waarop ouders en scholen kosteloos een beroep kunnen doen als zij een conflict hebben over schoolplaatsing, verwijdering of het ontwikkelingsperspectief. Het gaat hierbij om leerlingen die extra ondersteuning nodig hebben.

In geval er een geschil ontstaat, kunnen de ouders dit ook voorleggen aan de tijdelijke, landelijke geschillencommissie passend onderwijs. Voor ouders van leerlingen in het voortgezet speciaal onderwijs opereert een tijdelijke geschillencommissie ontwikkelingsperspectief speciaal onderwijs.

De formele regelingen om geschillen op te lossen zijn in bijlage 6 opgenomen.

Zie bijlage 7 voor relevante websites.

## Hoofdstuk 11 Kwaliteitszorg

Het samenwerkingsverband acht het van belang om te weten of de doelen, die de scholen en het samenwerkingsverband met elkaar afspreken, gehaald worden en of de afspraken die gemaakt zijn in het ondersteuningsplan leiden tot de gewenste resultaten.

Het is daarom van belang om systematisch onderzoek te doen naar de afgesproken kwaliteitsaspecten. Het samenwerkingsverband richt zich daarbij - naast datgene wat hierover is afgesproken in het ondersteuningsplan - op het inspectiekader.

De inspectie zal met betrekking tot de samenwerkingsverbanden toezicht houden op de uitvoering van de taken van het samenwerkingsverband en op de rechtmatige besteding van de middelen.

Het toezicht op het samenwerkingsverband richt zich op de invulling en uitvoering van het ondersteuningsplan. Het toezicht is, net zoals het toezicht op de scholen, risicogestuurd: onderzoek vindt alleen plaats indien een samenwerkingsverband in negatieve zin opvalt. In die gevallen doet de inspectie onderzoek en beoordeelt zij met behulp van een toezichtkader het samenwerkingsverband op zijn handelen.

Indien nodig start een interventietraject, uiteenlopend van intensivering van het toezicht tot sanctionering door opschorten of inhouden van de bekostiging.

Een en ander is geconcretiseerd in het concept toezichtkader met een opbouw in de structuur van het toezicht. Op basis van een jaarlijkse risicoanalyse stelt de Inspectie van Onderwijs haar toezichtregime vast.

De risicoanalyse omvat:

- Thuiszitters:
  - Niet ingeschreven (absoluut verzuim).
  - Ingeschreven maar zonder geldige reden meer dan vier weken verzuim.
- Spreiding en doorstroom in het onderwijs binnen het samenwerkingsverband.
- Eerdere inspectieoordelen.
- Signalen.
- Het ondersteuningsplan, jaarverslagen en verdeling ondersteuningsmiddelen.
- Deskundigheid ondersteuning door de leraar.

De volgende resultaten vanuit het ondersteuningsplan zijn van belang:

- Krijgen de leerlingen het onderwijs en de ondersteuning waardoor zij optimaal functioneren?
- Krijgen zij dit onderwijs waar mogelijk binnen de eigen regio?
- Worden ouders van leerlingen met specifieke ondersteuningsbehoeften voldoende betrokken bij de keuzes van de school?
- Worden de middelen van het samenwerkingsverband doelmatig ingezet ten behoeve van de ondersteuning van leerlingen.
- Voldoen de scholen aan de afspraken die zijn gemaakt met betrekking tot het basisondersteuningsprofiel van het samenwerkingsverband?
- Versterken de docenten in de scholen hun pedagogische en didactische vaardigheden?
- Is er een adequate samenwerking met de jeugdhulp in de regio gerealiseerd?

In de eerste helft van 2014 zal het samenwerkingsverband de doelen binnen de regio zo smart mogelijk formuleren en hiervoor indicatoren afspreken. Deze worden waar nodig aangevuld met de indicatoren die de inspectie hanteert.

De scholen in de regio hebben een grote verantwoordelijkheid voor het behalen van de bovenstaande resultaten.

Om zicht te krijgen op hun eigen ontwikkeling hebben de scholen volgens een in de regio vastgesteld format hun schoolondersteuningsprofiel opgesteld. Het samenwerkingsverband zal met scholen afspraken maken over het systematisch verzamelen van gegevens (data en tevredenheidsonderzoeken), die bijdragen aan het in beeld brengen van de kwaliteit van onderwijs en ondersteuning binnen de regio.

Het samenwerkingsverband zal bij de opbouw van het kwaliteitssysteem de volgende uitgangspunten hanteren:

- Systematische (zelf)evaluatie.
- Planmatige kwaliteitsverbetering. (PDCA)
- Jaarlijkse verantwoording. (Jaarverslag)

## Hoofdstuk 12 Integratie LWOO en Pro in passend onderwijs

### 12.1 Inleiding

Met ingang van 1 januari 2016 gaan de middelen behorende bij de indicaties voor leerweg-ondersteunend onderwijs (lwoo) en praktijkonderwijs (pro) naar de samenwerkingsverbanden. Daarmee komt ook de verantwoordelijkheid voor het toekennen van de indicaties (een toelaatbaarheidsverklaring (tlv) voor het pro en een aanwijzing (aw) voor lwoo), die geldig zijn vanaf schooljaar 2016-2017 bij het samenwerkingsverband te liggen. Voor de aw lwoo bestaat de mogelijkheid om tussen 2016 en 2018 af te wijken van de landelijke criteria, duur en de licenties, het zgn. 'opting out'. Vanaf 2018 worden de landelijke criteria en duur voor lwoo losgelaten. In de regio is de afspraak gemaakt om tot die tijd nog de landelijk criteria en duur te handhaven. De redenen voor deze keuze zijn:

- De schoolbesturen geven er de voorkeur aan nieuw beleid vorm te geven vanuit een visie op het onderwijs aan de doelgroep van lwoo- en proleerlingen.
- De overheid heeft nog geen besluit genomen over een mogelijke verevening van de budgetten voor de samenwerkingsverbanden. Dit kan voor ons samenwerkingsverband forse consequenties hebben. Deze willen we meewegen in de te maken keuzes.
- Alle vmbo-scholen beschikken over een licentie voor het aanbieden van lwoo.

Het SWV zal daarom geen gebruik maken van de mogelijkheid tot 'opting out'.

Bovenstaande betekent dat het samenwerkingsverband de rol van de RVC gaat overnemen. Het samenwerkingsverband Zaanstreek werkt voor de toelaatbaarheidsverklaringen vso en de toelating tot de tussenvoorzieningen met een Commissie voor Toewijzing en Advies (CTA). De advisering over de lwoo-aanwijzingen en tlv's voor pro komt derhalve ook bij de CTA te liggen. Besluiten over de toekenning worden genomen door de directeur/bestuurder. Om de CTA goed toe te rusten voor deze taak is het van belang om te komen tot een goede organisatie binnen het samenwerkingsverband.

De procedure is als volgt opgebouwd:

- Dossievorming en indienen aanvraag
- Deskundigenadvies
- Bespreking in de CTA
- Besluitvorming

Vervolgens wordt beschreven wat de procedure betekent voor de organisatie in het samenwerkingsverband, hoe de middelen worden toegekend aan de scholen en de vertaling in de begroting.

### 12.2 Procedure

#### 12.2.1 Dossievorming en indienen aanvraag

In het inrichtingsbesluit WVO art.15 staan de procedurevoorschriften met betrekking tot de dossierinhoud en criteria beschreven. Voor deze informatie wordt verwezen naar de bijlagen 10 en 11.

Een deel van dossier wordt aangeleverd door het primair onderwijs als onderdeel van de pvo-afspraken. De overige dossieronderdelen moet de school voor voortgezet onderwijs zelf verzamelen. Instrumenten die worden gebruikt om de criteria te onderbouwen dienen allen Cota goedgekeurd te zijn en vermeld te staan op de lijst van toegestane instrumenten die het ministerie jaarlijks voor 1 oktober publiceert. De school voor vo is verantwoordelijk voor de dossiervorming.

De dossiers kunnen jaarlijks tussen 15 maart en 1 juli<sup>9</sup>, voorafgaand aan het schooljaar waarin de aanwijzing of tlv nodig is, worden ingediend. Voor leerlingen die na 15 mei op een school binnen het samenwerkingsverband Zaanstreek worden aangemeld, geldt een uiterste datum van 1 september.

Dossiers van leerlingen die na 1 september worden aangemeld op een school en waarvoor lwoo / pro noodzakelijk is, kunnen alsnog worden ingediend. De bekostiging van deze leerlingen loopt niet via DUO, maar via het samenwerkingsverband. De school krijgt de ondersteuningsbekostiging vanuit het lichte ondersteuningsbudget naar rato van de periode dat de leerling dat jaar onderwijs volgt op de school.

Het aanvraagformulier zal vergelijkbaar zijn met het aanvraagformulier dat tot 1 januari 2016 voor de RVC wordt gebruikt. Er worden afspraken gemaakt om de webapplicatie van de RVC aan te passen voor de samenwerkingsverbanden. In het systeem waarmee de RVC nu werkt is alles volledig geautomatiseerd en dit bespaart veel tijd. Het samenwerkingsverband is voornemens om van deze applicatie gebruik te maken.

### **12.2.2 Deskundigenadvies**

Voor het samenwerkingsverband een beslissing neemt over het toewijzen van de ondersteuning voor lwoo en pro, moeten twee deskundigen advies geven. Net als bij het afgeven van een tlv voor het (v)so. De eerste deskundige is een orthopedagoog of psycholoog. Deze heeft zitting in de CTA en zal voor bespreking een advies opstellen. Afhankelijk van de ondersteuningsbehoeften van de leerling geeft ten minste een tweede deskundige advies. Dit kan zijn een kinder- of jeugdpsycholoog, een pedagoog, een kinderpsychiater, een maatschappelijk werker, een arts, of een deskundige op het terrein van vmbo en pro. Deze laatste deskundige is specifiek toegevoegd voor de toewijzing van lwoo en pro. De vmbo/pro-deskundige is een deskundige met relevante werkervaring en kennis over de schoolsoorten vmbo en praktijkonderwijs. Het samenwerkingsverband zorgt voor een vmbo/pro-deskundige als tweede adviseur aangezien besprekingen meestal betrekking hebben op het grensgebied van praktijkonderwijs en vmbo met lwoo. Deze deskundige zal een advies formuleren voor alle ingediende dossiers.

### **12.2.3 Advies CTA en Besluitvorming directeur/bestuurder**

Er kunnen 3 typen aanvragen binnenkomen:

- Hamerstukken: bij deze aanvragen wijzen alle gegevens in dezelfde richting, zowel IQ als leervorderingen, hetzij richting pro, hetzij richting lwoo

---

<sup>9</sup> Deze datum is afhankelijk van de afspraken die met het po gemaakt kunnen worden over de NIO-afname en SE-verklaringen.

- Aanvragen met een IQ in het grensgebied 75 t/m 80
- Aanvragen waarbij sprake is van strijdige scores op criteria: IQ (al of niet i.c.m. sociaal-emotionele problematiek) wijst op LWOO, leervorderingen op PrO; IQ wijst op PrO en de leervorderingen op LWOO; IQ boven LWOO, leervorderingen en sociaal-emotionele problematiek wijzen op LWOO.

Bij de laatste 2 typen aanvragen is er sprake van beleidsruimte, waarbij de aanvragende school extra moet motiveren waarom zij denkt dat de aangevraagde onderwijssoort de juiste is.

De CTA bestudeert en bespreekt de dossiers. De commissie geeft advies over het toekennen van een tlv voor pro of aw voor lwoo aan de directeur van het samenwerkingsverband. De directeur neemt een besluit en ondertekent de tlv's pro en aw lwoo. Tegen een besluit van de directeur kan bezwaar of beroep worden aangetekend. Hierin wordt dezelfde procedure gevolgd als bij de tlv's voor vso.

### 12.3 Organisatie

Het gaat in het samenwerkingsverband Zaanstreek jaarlijks om rond de 500 dossiers. De commissie die de dossiers behandelt bestaat uit twee personen: een voorzitter (VZ), tevens lid van de commissie, en een lid (L2). Bij voorkeur worden de leden geworven uit de huidige CTA-leden (inclusief de pouleleden). Indien hiervoor geen gegadigden zijn, zal buiten de leden van de CTA geworven worden en zullen deze personen deel gaan uitmaken van de CTA.

Naast de commissie is er een deskundige op het gebied van vmbo nodig:

Deskundig adviseur (DA)– deze wordt voor een korte periode ingehuurd om alle ingediende dossiers te bekijken en uit te splitsen in het soort aanvraag. Hij/zij controleert of de aanvragen volledig zijn en of er bij de aanvragen die vallen binnen de beleidsruimte een motivatie zit. Hij/zij geeft aan of deze voldoende is voor afgifte van een tlv PrO of aanwijzing LWOO. De deskundig adviseur geeft mede op basis daarvan advies over de juiste onderwijssoort. Deze deskundige is geen lid van de commissie. De deskundige kan bijvoorbeeld iemand van het dienstencentrum van het opdc zijn.

Tevens is er administratieve ondersteuning (AO) nodig. Bij voorkeur is dat de huidige administratief ondersteuner van de CTA.

Voor het invoeringsjaar zal een extern adviseur (EA) gevraagd worden (lid van de huidige RVC) om de commissie te ondersteunen en te adviseren. De uren zullen op declaratiebasis worden ingezet.

Inschatting van uren:

Leden:	Uren:
Voorzitter (VZ)	150
Lid 2 (L2)	100
Deskundige adviseur (DA)	200
Adm. Ondersteuning (AO)	150

Bij het opstellen van de begroting en bij de werving van leden zal uitgegaan worden van bovenstaande uren. Tijdens het eerste jaar zal aan de medewerkers gevraagd worden het aantal uren bij te houden. Na één jaar wordt geëvalueerd en kan het aantal uren worden aangepast.

## **12.4 Begroting 2016**

In bijlage 12 is de begroting voor 2016 weergegeven.

## **12.5 Risico's**

Belangrijk is het te constateren dat het aantal leerlingen in het praktijkonderwijs de laatste jaren licht is gestegen.

Tot op heden is nog geen besluit genomen over een mogelijke landelijke verevening van de middelen zoals dat wel voor de vso-middelen is gedaan. Bij een verevening betekent dit voor het samenwerkingsverband een forse teruggang in de omvang van het budget. Besluitvorming over een mogelijke verevening vindt plaats in 2016, uitvoering wordt op zijn vroegst verwacht in 2018.

Over beide risico's zullen in 2016 afspraken worden gemaakt om deze te verminderen.



### Inleiding

In bijgaand schema is aangegeven wat van de reguliere scholen voor vmbo en havo/vwo verwacht wordt met betrekking tot de basisondersteuning. De basisondersteuning is opgesteld op basis van de beschrijving van een begeleidingsschool. Voor de praktijkscholen, het opdc en de vso-scholen is een basisondersteuningsprofiel gemaakt op het niveau van een dialogeschool. De beschrijvingen van deze profielen worden, na vaststelling door het bestuur, beschouwd als het basisondersteuningsprofiel van het samenwerkingsverband. Scholen dienen hun huidige basisondersteuningsprofiel op te stellen en vast te laten stellen door de eigen MR. Scholen die nog niet voldoen aan het niveau van het basisondersteuningsprofiel van het samenwerkingsverband zullen zich de komende jaren tot dit niveau moeten ontwikkelen. Ondersteuning die valt onder het basisondersteuningsprofiel wordt niet vergoed vanuit het samenwerkingsverband.

### Uitgangspunten

1. Passend onderwijs heeft betrekking op alle leerlingen met extra ondersteuningsbehoeften ongeacht het cognitieve niveau.
2. De leerling is medeverantwoordelijk voor en wordt actief betrokken bij het eigen leerproces.
3. Alle docenten binnen de school/afdeling kennen de leerlingen met wie ze werken bij naam. Iedere medewerker voelt zich verantwoordelijk voor het signaleren van problemen met en om leerlingen.
4. Er is sprake van samenwerking met ouders gericht op afstemming waarbij gebruik gemaakt wordt van elkaars deskundigheid.
5. Overdrachtsgegevens zijn voor alle medewerkers beschikbaar in een beveiligd digitaal systeem. Iedere medewerker is op de hoogte van de privacyregeling m.b.t. het dossier.
6. Om de kwaliteit van de activiteiten in het bop bij te houden beschikt de school over een gedegen kwaliteitszorgsysteem.

## PREVENTIEVE EN LICHT CURATIEVE INTERVENTIES

### a. Dialoog over speciale onderwijsbehoeften:

- Onderwijsbehoeften worden in kaart gebracht en vastgelegd op basis van schriftelijke informatie bij de aanmelding, warme overdracht door de toeleverende school en informatie uit het gesprek met de ouders.
- Iedere medewerker reageert op signalen door zelf actie te ondernemen of signalen door te spelen naar degene die bevoegd en/of het best in staat is om actie te ondernemen.
- Het digitale leerlingvolgsysteem wordt door alle medewerkers gedurende de schoolloopbaan effectief benut:
  - docenten en mentoren leggen bij incidenten en periodiek gegevens vast in het beschikbare leerlingvolgsysteem;
  - het betreft gegevens over basisvaardigheden, referentieniveaus, sociaal emotionele ontwikkeling, geboden ondersteuning, samenwerking met ouders en incidenten;
  - mentoren raadplegen regelmatig het lvs en zijn in staat de gegevens te analyseren waardoor signalen opgepikt worden en tot actie overgegaan wordt.
- De schoolleiding waarborgt de continuïteit van de dialoog over leerlingen met speciale onderwijsbehoeften door regelmatig leerlingenbesprekingen te organiseren over alle leerlingen, maar frequenter over leerlingen met speciale onderwijsbehoeften. Bij het laatste worden onderwijsbehoeften o.a. op basis van een analyse van het lvs geformuleerd en handelingsgerichte adviezen voor de leerkracht gegeven.
- De school zorgt er op een actieve manier voor dat de informatie over onderwijsbehoeften beschikbaar komt voor alle professionals in de school.
- De mentor maakt didactische en pedagogische onderwijsbehoeften bespreekbaar met zowel de individuele leerling, de ouders als de mentorklas.
- Docenten en andere professionals zorgen dat zij geïnformeerd zijn over de onderwijsbehoeften van een leerling.
- De school kan na signalering van mogelijke speciale onderwijsbehoeften gebruik maken van de diagnostische expertise (in eigen dienst of vanuit een dienstencentrum).

b. De school waarborgt een actief en sociaal en veilig klimaat door de aanwezigheid en toepassing van een verzuimprotocol, pestprotocol, vertrouwenspersoon, convenant veilige en leefbare school en meldcode kindermishandeling en huiselijk geweld

c. Er zijn gemeenschappelijke afspraken over hoe volwassenen in de school met elkaar omgaan, hoe volwassenen met leerlingen omgaan en hoe leerlingen onderling met elkaar om moeten gaan (gedragscode, waarin meegenomen wettelijke voorschriften).

- d. Bij leerlingen die extra ondersteuning krijgen wordt dit vastgelegd in het individueel ontwikkelingsperspectief<sup>10</sup>
- e. Docenten maken n.a.v. de onderwijsbehoeften van de leerling zo nodig aanpassingen in hun lessen.
- f. Er wordt door de docenten tijdens de lessen gedifferentieerd op grond van:
  - speciale psychologische of sociaal-emotionele kenmerken
  - een meer of minder dan gemiddelde intelligentie
  - verschillende leerstijlen
- g. Gedifferentieerde onderwijsprogramma's, waaronder gevarieerde en activerende didactische werkvormen, zijn opgenomen in het vakwerkplan en beschikbaar per vaksectie.
- h. De school volgt het recente aanbod voor leerlingen met dyslexie, ernstige reken- en wiskundeproblemen en dyscalculie. De school heeft hiertoe protocollen opgesteld. Tevens houdt de school zich aan de uitvoering van het dyslexie-convenant zoals vastgelegd binnen het samenwerkingsverband.
- i. De school heeft een werkend protocol voor medische handelingen
- j. Er zijn onderwijsprogramma's die waar nodig afgestemd zijn op leerlingen met fysieke beperkingen, bv. aangepaste roosters, beperkte lokaalwisseling, passend ingerichte elektronische leeromgeving en ruimte voor het verrichten van medische handelingen door daartoe bevoegden.
- k. Voor leerlingen die dit nodig hebben is in een sociale vaardigheidstraining of faalangstreductietraining beschikbaar.
- l. Middelen die toegekend zijn voor ondersteuning van leerlingen worden ook als zodanig ingezet (o.a. LWOO). De school/afdeling legt daarover verantwoording af door de inzet van deze middelen zichtbaar te maken in de begroting, het jaarverslag en het resultatenoverzicht<sup>11</sup>.

#### **EXTRA AANDACHT/TIJD**

- a. De docenten weten d.m.v. het toepassen van differentiatievormen en zelfstandig werken tijd ruimte te creëren om extra aandacht te besteden aan de leerlingen met speciale onderwijsbehoeften.
- b. Elke leerling met een specifieke ondersteuningsbehoefte heeft iemand die zowel hem/haar al dan niet tijdelijk, begeleidt.

<sup>10</sup> Het ontwikkelingsperspectief is een wettelijk document dat de school verplicht opstelt voor leerlingen die extra ondersteuning nodig hebben.

<sup>11</sup> Voorbeelden voor de inzet van deze middelen zijn aanpassing klassengrootte en inzet assistentie in de klas

- c. Bij toelating is ruim tijd beschikbaar om de leerling te ondersteunen bij het opstarten in de school. De tijd wordt benut voor gesprekken met de leerlingen en zo nodig een introductie in de groep.
- d. Er is voor leerlingen een tweede aanspreekpunt (naast mentor of docent) om lastige situaties te bespreken.
- e. Om mentoren en docenten te ondersteunen bij het omgaan met speciale onderwijsbehoeften van leerlingen is school- en/of afdelingsniveau is, tijd beschikbaar bij ondersteuners als de zorgcoördinator, het zorgteam en het managementteam. Deze tijd is zichtbaar in het taakbeleid van de school.
- f. Er wordt gelegenheid geboden aan leerlingen om elkaar te helpen.

### **BESCHIKBARE MATERIALEN**

- a. Er wordt gebruik gemaakt van onderwijsmaterialen die niveau- en tempodifferentiatie mogelijk maken.
- b. Voor leerlingen met speciale onderwijsbehoeften zijn aangepaste methoden en materialen beschikbaar (zowel voor leren, gedrag als fysieke beperkingen)
- c. De school regelt aanvullende onderwijsmaterialen op maat (evt. in overleg met het swv).
- d. Het omgaan met (vermoedens van) dyslexie is vastgelegd in het convenant dyslexie van het swv en een schooleigen protocol<sup>12</sup>.
- e. Met betrekking tot de omgang met leerlingen met ernstige reken- en wiskunde problemen en mogelijke dyscalculie worden de ontwikkelingen gevolgd.<sup>13</sup>
- f. Er is een programma of aanpak in gebruik voor een veilig klimaat (o.a. ontwikkelen van sociale vaardigheden en het voorkomen van gedragsproblemen).
- g. Er wordt een programma geboden gericht op het vergroten van de sociale vaardigheden preventieprogramma's gericht op gedragsverandering (b.v. Leefstijl, Rots en Water). Voor leerlingen die niet voldoende hebben aan het basisprogramma is tenminste een sociale vaardigheidstraining en een faalangstreductietraining beschikbaar.
- h. Er wordt een programma geboden gericht op het vergroten van de studievoerdigheid

<sup>12</sup> In het dyslexieprotocol is opgenomen hoe gesignaleerd en gediagnosticeerd wordt en tevens hoe wordt omgegaan met leerlingen met vastgestelde dyslexie (o.a. extra tijd bij toetsen en examens, gebruik groot lettertype (arial 12), gebruik gesproken boeken).

<sup>13</sup> Hierover dienen in de toekomst nadere afspraken te worden gemaakt.

---

### RUIMTELIJKE OMGEVING

- a. De school zorgt voor algemene fysieke toegankelijkheid van schoolgebouwen voor leerlingen met fysieke beperkingen (o.a. rolstoeltoegankelijkheid, invalidentoilet, lift naar een verdieping die door leerlingen gebruikt wordt).
- b. De school is bereid om i.v.m. fysieke beperkingen waar nodig verdere individueel afgestemde aanpassingen te realiseren (bv. aanpassen van inrichting van lokalen, realiseren van een verzorgingsruimte, ruistrimte of ruimte voor therapie).
- c. Leerlingen met speciale onderwijsbehoeften kunnen in beperkte mate gebruik maken van een eigen plek.

---

### EXPERTISE

- a. Er is binnen de school/afdeling een cultuur waarin professionaliteit met elkaar gedeeld wordt.
- b. Alle leraren laten tijdens hun lessen zien dat zij kunnen differentiëren in de klas. Zij passen niveau- en tempodifferentiatie toe, bevorderen samenwerkend leren van leerlingen en houden rekening met leerstijlen.
- c. Aanvullend daarop is binnen het intern ondersteuningsteam expertise beschikbaar m.b.t. handelingsgericht werken, het individueel ontwikkelingsperspectief en het werken met individuele leerlijnen.
- d. Er is sprake van een teamaanpak op gedrag in de klassensituatie en de vrije situatie (gezamenlijke afspraken op papier, werkend in de praktijk).
- e. Docenten zijn in staat om binnen de teamaanpak op gedrag maatwerk voor individuele leerlingen te leveren.
- f. Binnen de school/afdeling is kennis beschikbaar van de onderwijszorgvoorzieningen in de regio.
- g. De school/afdeling houdt minimaal voor enkele docenten of groepen de bekwaamheid op peil t.a.v. de volgende aandachtsgebieden:
  - het signaleren van speciale onderwijsbehoeften m.b.t. leren en gedrag.
  - kennis en aanpak dyslexie
  - kennis en aanpak dyscalculie
  - kennis en aanpak AD(H)D
  - kennis en aanpak ASS
  - kennis en aanpak faalangst
- h. Binnen de school/afdeling is kennis beschikbaar over psychiatrische stoornissen.
- i. Binnen de school/afdeling is kennis beschikbaar over leerlingen met een andere culturele achtergrond.
- j. De school/afdeling heeft een professionaliseringsbeleid gericht op het beschikbaar hebben van bovenstaande expertise.

## COMPETENTIES

Mentoren/docenten beschikken over de volgende competenties:

- Het onderkennen van speciale onderwijsbehoeften die om extra ondersteuning vragen
- Het betrekken van ouders bij de onderwijsondersteuning
- Het voeren van gesprekken met leerlingen, ouders en collega's
- Het voeren van een leerlingbespreking
- Het kunnen reflecteren op eigen handelen

## SAMENWERKING MET EXTERNEN

- a. De school geeft samen met ketenpartners inhoud aan preventieve en curatieve ondersteuning d.m.v.:
  - interventies van schoolmaatschappelijk werk
  - inschakelen van de jeugdarts
  - afstemming met Centrum Jong
  - inschakelen van BJZ en geïndiceerde zorg
  - inschakelen van GGZ
  - adequate communicatie met de leerplichtambtenaar en uitvoering van het regionaal verzuimprotocol
- b. Elke school/afdeling beschikt over een zorgadviesteam. Het kernteam van het ZAT omvat in ieder geval de zorgcoördinator, de orthopedagoog/psycholoog, schoolmaatschappelijk werk, schoolarts of schoolverpleegkundige, contactpersoon van het bureau Jeugdzorg en een leerplichtambtenaar betrokken. Op afroep is expertise vanuit het voortgezet speciaal onderwijs, politie, justitie en jeugd GGZ beschikbaar.

De school/afdeling werkt samen en stemt af met professionals uit het voortgezet speciaal onderwijs.

### ONDERWIJSCONCEPT (DIALOOG OVER LEERLINGEN MET SPECIALE ONDERWIJSBEHOEFTE, AANPASSINGEN, DIFFERENTIATIE)

- a. Dialoog over speciale onderwijsbehoeften<sup>14</sup>:
- Alle docenten binnen de school/afdeling kennen de leerlingen met wie ze werken bij naam en zijn op de hoogte met de speciale onderwijsbehoeften. Iedere medewerker voelt zich verantwoordelijk voor het signaleren van problemen met en om leerlingen. Er wordt op signalen gereageerd door zelf actie te ondernemen of signalen door te spelen naar degene die bevoegd en/of het best in staat is om actie te ondernemen.
  - Onderwijsbehoeften worden in kaart gebracht en vastgelegd op basis van schriftelijke informatie bij de aanmelding, warme overdracht door de toeleverende school en informatie uit het gesprek met de ouders.
  - Er is sprake van educatief partnerschap met ouders. Het uitgangspunt hiervan is dat er sprake is van een gelijkwaardige relatie tussen ouders en school met waardering voor ieders deskundigheid.
  - Overdrachtsgegevens zijn voor alle medewerkers beschikbaar in een beveiligd digitaal systeem.
  - Het digitale leerlingvolgsysteem wordt door alle medewerkers gedurende de schoolloopbaan effectief benut:
    - docenten en mentoren leggen bij incidenten en periodiek gegevens vast in het beschikbare leerlingvolgsysteem;
    - het betreft gegevens over basisvaardigheden, referentieniveaus, sociaal emotionele ontwikkeling, geboden ondersteuning, samenwerking met ouders en incidenten;
    - mentoren en vakdocenten raadplegen regelmatig het lvs en zijn in staat de gegevens te analyseren waardoor signalen opgepikt worden.
  - De school/afdeling heeft een ondersteuningsstructuur die de voortgaande dialoog over leerlingen met speciale onderwijsbehoeften waarborgt.
  - De schoolleiding waarborgt de continuïteit van de dialoog door de aansturing van teams, mentoren en vakdocenten te organiseren.
  - De speciale onderwijsbehoeften van iedere leerling komen minimaal 2x per jaar in een leerlingenbespreking aan de orde. Op basis van een analyse van het lvs worden de onderwijsbehoeften van de leerling geformuleerd en de bespreking levert handelingsgerichte adviezen voor de leerkrachten op. De uitkomsten van de leerlingenbesprekingen worden tevens met de ouders besproken.
  - Iedere leerling heeft een mentor die als eigenaar van de onderwijsbehoeften van de leerlingen fungeert en eerste contactpersoon is voor ouders en andere externen.
  - De mentor is te allen tijde aanwezig bij de leerlingenbesprekingen.
  - De school/afdeling hanteert een systeem waarbij belangrijke informatie over onderwijsbehoeften en incidenten dagelijks beschikbaar komt voor alle professionals in de school/afdeling.
  - Docenten en andere professionals zorgen ervoor dat zij dagelijks geïnformeerd zijn over ontwikkelingen rond onderwijsbehoeften van leerlingen en incidenten.
  - De mentor maakt didactische en pedagogische onderwijsbehoeften bespreekbaar met zowel de individuele leerling, de ouders als de mentor-klas.

<sup>14</sup> Bij onderwijsbehoeften gaat het om de leerling. Conform de definitie bij het handelingsgerichte werken verstaan we onder ondersteuningsbehoefte de behoefte die de leerkracht heeft aan ondersteuning bij het werken met de leerlingen met een speciale onderwijsbehoefte.

## ONDERWIJSCONCEPT (DIALOOG OVER LEERLINGEN MET SPECIALE ONDERWIJSBEHOEFTE, AANPASSINGEN, DIFFERENTIATIE)

- Mentoren beschikken over competenties om met leerlingen een dialoog over speciale onderwijsbehoeften te voeren.
  - De school/afdeling heeft diagnostische expertise beschikbaar om na signalering de speciale onderwijsbehoeften verder in beeld te brengen.
- a. De school waarborgt actief een sociaal en veilig klimaat. Dit mede gewaarborgd door de aanwezigheid en toepassing van een verzuimprotocol, pestprotocol, vertrouwenspersoon, convenant veilige en leefbare school en meldcode kindermishandeling en huiselijk geweld.
  - b. Er zijn gemeenschappelijke afspraken over hoe volwassenen in de school met elkaar omgaan, hoe volwassenen met leerlingen omgaan en hoe leerlingen onderling met elkaar om moeten gaan (gedragscode, waarin meegenomen wettelijke voorschriften).
  - c. Docenten maken n.a.v. de onderwijsbehoeften van de leerling zo nodig aanpassingen in hun lessen.
  - d. Bij leerlingen die extra ondersteuning krijgen wordt dit vastgelegd in het individueel ontwikkelingsperspectief<sup>15</sup>.
  - e. De voortgang m.b.t. het opgestelde individuele ontwikkelingsperspectief wordt zowel op individueel als op schoolniveau gevolgd en geëvalueerd.
  - f. Er wordt door de docenten tijdens de lessen gedifferentieerd i.v.m.:
    - g. speciale psychologische of sociaal-emotionele kenmerken
    - h. een meer of minder dan gemiddelde intelligentie
    - i. verschillende leerstijlen
      - a. Gedifferentieerde onderwijsprogramma's zijn opgenomen in het vakwerkplan en beschikbaar per vaksectie
  - j. Er zijn onderwijsprogramma's die waar nodig afgestemd zijn op leerlingen met fysieke beperkingen, bv. aangepaste roosters, beperkte lokaalwisseling, passend ingerichte elektronische leeromgeving en ruimte voor het verrichten van medische handelingen door daartoe bevoegden.
  - k. Alle docenten zijn geïnformeerd over de sociaal-emotionele ontwikkeling van hun leerlingen en zijn in staat om hier tijdens hun lessen op een preventieve wijze rekening mee te houden.
  - l. Aanvullend zijn er ten behoeve van het aanleren van sociale vaardigheden en preventie van gedragsproblemen orthopedagogische programma's beschikbaar.
  - m. Voor leerlingen die niet voldoende hebben aan het basisprogramma is een sociale vaardigheidstraining of faalangstreductietraining beschikbaar.
  - n. De school/afdeling heeft een werkend protocol voor medische handelingen. o.
  - p. Voor ondersteuning van leerlingen bedoelde middelen worden ook ingezet voor de ondersteuning van leerlingen. De school/afdeling legt daarover verantwoording af door de inzet van deze middelen zichtbaar te maken in de begroting, het jaarverslag en het resultatenoverzicht<sup>16</sup>.

<sup>15</sup> Het ontwikkelingsperspectief is een wettelijk document dat de school opstelt voor leerlingen die extra ondersteuning nodig hebben. Er zijn een paar verschillen tussen het oude handelingsplan en het nieuwe ontwikkelingsperspectief. Het ontwikkelingsperspectief kijkt naar de ontwikkelingsmogelijkheden van een leerling op lange termijn. Er wordt gekeken naar de doelen aan het einde van de schoolloopbaan, om vervolgens te na te gaan wat er nodig is om die doelen te bereiken. Een tweede verschil is dat het handelingsplan een afspraak was tussen ouders en school; beiden moesten het erover met elkaar eens zijn. Het ontwikkelingsperspectief wordt opgesteld door de school zelf. Wel gebeurt dat in overleg met de ouders. Dat overleg heet 'op overeenstemming gericht overleg'. Het blijft de bedoeling dat ouders en school het over het ontwikkelingsperspectief met elkaar eens zijn.

<sup>16</sup> Voorbeelden voor de inzet van ondersteuningsmiddelen: aanpassing klassengrootte, assistentie in de klassen.



---

#### EXTRA AANDACHT/TIJD

- a. Ondersteuningsmiddelen worden zodanig ingezet dat dit leidt tot een aangepaste groeps grootte en/of extra handen ten behoeve van leerlingen met speciale onderwijsbehoeften.
- b. De aangepaste groeps grootte en/of de extra handen in de groep komt ten goede aan de speciale onderwijsbehoeften van de leerlingen in de groep.
- c. Voor iedere leerling is een mentor beschikbaar die hem/haar begeleidt voor de speciale onderwijsbehoeften.
- d. Er is voor leerlingen een tweede aanspreekpunt (naast mentor of docent) om lastige situaties te bespreken.
- e. Bij toelating is tijd beschikbaar om de leerling te ondersteunen bij het opstarten in de school.
- f. Op school- en/of afdelingsniveau is, om mentoren en docenten te ondersteunen bij het omgaan met speciale onderwijsbehoeften van leerlingen, tijd beschikbaar bij ondersteuners als de zorgcoördinator, het zorgteam en het managementteam (minimaal enkele dagdelen per week).
- g. De zorgcoördinator of teamleider heeft voor iedere leerling enkele uren per kwartaal beschikbaar om de schoolloopbaan te volgen en de communicatie over speciale onderwijsbehoeften te organiseren.
- h. Voor leerlingen met een beperking of stoornis is expertise beschikbaar binnen de school/afdeling.
- i. Er zijn handen beschikbaar voor ruimtes waar leerlingen die dat nodig hebben gedurende pauzes en andere drukke momenten verblijven.
- j. Er is een systeem waarbij leerlingen elkaar helpen gedurende de schoolloopbaan.

---

## **BESCHIKBARE MATERIALEN**

- a. Er wordt gebruik gemaakt van onderwijsmaterialen die niveau- en tempodifferentiatie mogelijk maken.
- b. Voor leerlingen met speciale onderwijsbehoeften zijn aangepaste methoden en materialen beschikbaar (zowel voor leren als gedrag) en er is aansluitend bij de gebruikte lesmethoden aanvullend remediërend materiaal beschikbaar.
- c. Voor leerlingen die werken met een individueel ontwikkelingsperspectief zijn eigen leerlijnen en daarbij passende materialen beschikbaar.
- d. De school/afdeling zorgt ervoor dat onderwijsmaterialen met specifieke didactische, pedagogische, psychologische en/of fysiek-lichamelijke kenmerken toegankelijk en beschikbaar zijn voor alle docenten.
- e. De school heeft passende materialen/methodieken voor leerlingen met speciale onderwijsbehoeften (bv. voor dyslexie en/of dyscalculie)
- f. Het omgaan met (vermoedens van) dyslexie is vastgelegd in een protocol<sup>17</sup>.
- g. Door de hele school/afdeling heen wordt gewerkt met een speciaal programma voor de sociaal-emotionele ontwikkeling.
- h. De school/afdeling beschikt aanvullend over materialen met speciale pedagogische en/ of psychologische kenmerken: orthopedagogische of – didactische programma's gericht op sociale vaardigheden en voorkomen van gedragsproblemen.
- i. Voor de sociale vaardigheidstraining en faalangstreductietraining zijn specifieke materialen beschikbaar.

---

<sup>17</sup> In het dyslexieprotocol is opgenomen hoe gesignaleerd en gediagnosticeerd wordt en tevens hoe wordt omgegaan met leerlingen met vastgestelde dyslexie (o.a. extra tijd bij toetsen en examens, gebruik groot lettertype (arial 12), gebruik gesproken boeken).

---

## **RUIMTELIJKE OMGEVING**

- a. Aan de tafel van leerlingen met speciale onderwijsbehoeften wordt één-op-één ondersteuning gegeven.
- b. De school zorgt voor algemene fysieke toegankelijkheid van schoolgebouwen voor leerlingen met fysieke beperkingen ( o.a. rolstoeltoegankelijkheid, invalidentoilet, lift naar een verdieping die door leerlingen gebruikt wordt).
- c. De school is bereid om i.v.m. fysieke beperkingen waar nodig verdere individueel afgestemde aanpassingen te realiseren (bv. het vrijmaken van verkeersruimtes, aanpassen van inrichting van lokalen, realiseren van een verzorgingsruimte, rustruimte of ruimte voor therapie).
- d. Leerlingen met speciale onderwijsbehoeften kunnen in beperkte mate gebruik maken van een eigen plek die is toegerust voor de speciale onderwijsbehoeften.
- e. Er zijn aparte ruimtes beschikbaar waar één-op-één begeleiding van (groepjes) leerlingen plaats kan vinden en/of waar leerlingen die dat nodig hebben gedurende pauzes en andere drukke momenten kunnen verblijven (bv. bij ASS).
- f. Er zijn aparte plekken waar één-op-één begeleiding van (groepjes) leerlingen met speciale onderwijsbehoeften plaats kan vinden.

---

## EXPERTISE

- a. Er is binnen de school/afdeling een cultuur waarin professionaliteit met elkaar gedeeld wordt.
  - b. De school/afdeling zorgt voor een voortdurende professionalisering, o.a. door het organiseren van collegiale consultatie, intervisie en video-interactiebegeleiding.
  - c. De school/afdeling heeft een systeem waarmee nieuwe leerkrachten ingewerkt worden voor het omgaan met de speciale onderwijsbehoeften.
  - d. Alle leraren laten tijdens hun lessen zien dat zij kunnen differentiëren in de klas. Zij passen niveau- en tempodifferentiatie toe, bevorderen samenwerkend leren van leerlingen en houden rekening met leerstijlen.
  - e. Alle leraren zijn in staat om speciale onderwijsbehoeften die om extra ondersteuning vragen te onderkennen.
  - f. Aanvullend daarop is binnen het intern ondersteuningsteam expertise beschikbaar m.b.t. handelingsgericht werken, het individueel ontwikkelingsperspectief en het werken met individuele leerlijnen.
  - g. Er is sprake van een teamaanpak op gedrag in de klassensituatie en de vrije situatie (gezamenlijke afspraken op papier, werkend in de praktijk).
  - h. Docenten zijn in staat om binnen de teamaanpak op gedrag maatwerk voor individuele leerlingen te leveren.
  - i. Alle docenten beschikken over competenties om de ouders als partner te betrekken bij de onderwijsondersteuning en daarbij de didactische en pedagogische ondersteuningsbehoeften bespreekbaar te maken. Er wordt daarbij ook ruimte gemaakt voor de eigen deskundige inbreng van ouders.
  - j. Binnen de school/afdeling is kennis beschikbaar van de onderwijszorgvoorzieningen in de regio.
  - k. De school/afdeling houdt minimaal voor enkele docenten of groepen de bekwaamheid op peil t.a.v. de volgende aandachtsgebieden:
    - l. het signaleren van speciale onderwijsbehoeften m.b.t. leren en gedrag.
    - m. kennis en aanpak dyslexie
    - n. kennis en aanpak dyscalculie
    - o. kennis en aanpak AD(H)D
    - p. kennis en aanpak ASS
    - q. kennis en aanpak faalangst
  - r. Binnen de school/afdeling is kennis beschikbaar over psychiatrische stoornissen .
  - s. Binnen de school/afdeling is kennis beschikbaar over leerlingen met een andere culturele achtergrond.
  - t. De school /afdeling heeft een professionaliseringsbeleid gericht op het beschikbaar hebben van bovenstaande expertise.
  - u. De zorgcoördinator en het managementteam hebben ruime kennis van en competenties op het gebied van de meest voorkomende speciale onderwijsbehoeften.
  - v. Alle leraren beschikken over de volgende competenties:
    - w. Het betrekken van ouders als educatieve partner bij de onderwijsondersteuning
    - x. Het voeren van een positieve en stimulerende dialoog met leerlingen over speciale onderwijsbehoeften
    - y. Het voeren van een leerlingbespreking
    - z. Opstellen en uitvoeren van een individueel ontwikkelingsperspectief
-

## SAMENWERKING MET EXTERNEN

- a. De school/afdeling geeft samen met ketenpartners inhoud aan preventieve en curatieve ondersteuning d.m.v.:
  - i. interventies van schoolmaatschappelijk werk,
  - ii. inschakelen van de jeugdarts,
  - iii. Afstemming met CJJ,
  - iv. inschakelen van BJZ en geïndiceerde zorg
  - v. inschakelen van GGZ
  - vi. adequate communicatie met de leerplichtambtenaar en uitvoering van het regionaal verzuimprotocol Achterhoek
- b. De school/afdeling neemt deel aan een met de ketenpartners gevormd multidisciplinair overleg (bv. ZAT). Bij het multidisciplinair overleg zijn in ieder geval de zorgcoördinator, de orthopedagoog/psycholoog, schoolmaatschappelijk werk, schoolarts of schoolverpleegkundige, contactpersoon van het bureau Jeugdzorg en een leerplichtambtenaar betrokken. Op afroep is expertise vanuit het voortgezet speciaal onderwijs, politie, justitie en jeugd GGZ beschikbaar.
- c. De school/afdeling werkt samen en stemt af met professionals uit het voortgezet speciaal onderwijs.
- d. De school/afdeling werkt intensief samen met ketenpartners en zo nodig met de daarbij aangesloten jeugdhulpverleners.
- e. Experts van externe organisaties zijn op afroep binnen de school/afdeling beschikbaar voor hulp aan leerlingen of docenten die met de leerlingen werken.

### Bijlage 3 Voorbeeldbeschrijving Trajectgroep

<b>Trajectgroep:</b> <i>Extra hulp bij gedrag en planning aan leerling, ouders en/of docent</i>	<b>Extra ondersteuning</b>
<b>Doelgroep</b>	Zowel geïndiceerde cluster-3 als cluster-4 leerlingen als leerlingen met een extra zorgbehoefte, die worden ingebracht door het zorgteam.
<b>Doelstellingen</b>	<ul style="list-style-type: none"> <li>• Bieden van gestructureerde extra aandacht bij het reguleren van gedrag en bij planning/organisatie van het schoolwerk.</li> <li>• Ondersteuning bieden bij de planning en organisatie van schoolwerk.</li> <li>• Een rustpunt op een schooldag voor leerlingen die moeite hebben met drukte of fysiek rust nodig hebben.</li> <li>• Lotgenotencontact.</li> <li>• Signaleren wanneer meer ondersteuning en hulp nodig is en verwijzen.</li> <li>• Aan het begin van de dag structuur aanbrengen in schooldag, eventueel aan het eind van de schooldag de dag nabespreken en een start maken met de verwerking van de dag (planning en organisatie schoolwerk, etc.)</li> <li>• Een veilige plek bieden.</li> <li>• Trainingen bieden. (FRT/ART/SVT, weerbaarheid, examenvrees)</li> <li>• Bieden time-out gelegenheid.</li> <li>• Functioneren als expertisecentrum voor docenten, eventueel ook trainingen/cursussen verzorgen.</li> <li>• Een vaste contactpersoon voor ouders tijdens de gehele schoolloopbaan van de leerling, makkelijke communicatie.</li> </ul>
<b>Beschikbare materialen</b>	<ul style="list-style-type: none"> <li>• Computers.</li> <li>• Afsprakenbord.</li> <li>• Waar nodig specifieke methodes/materialen.</li> </ul>
<b>Ruimtelijke omgeving</b>	Apart daarvoor ingerichte ruimte.
<b>Deskundigheid</b>	<ul style="list-style-type: none"> <li>• Ambulant begeleider cluster 3 en 4.</li> <li>• Trajectbegeleiders.</li> </ul>
<b>Samenwerking met externe instanties</b>	Gelijk aan die in de rest van de school.

Toelichting Meerjarenbegroting

De formele begroting zal worden opgesteld per kalenderjaar.

De meerjarenbegroting bij dit ondersteuningsplan is opgesteld per schooljaar. Hiervoor is gekozen om inzicht te verschaffen in de inkomende middelen vanuit het Rijk, die per schooljaar worden berekend, en de uitwerking als gevolg van de gemaakte afspraken. Hierbij dient te worden opgemerkt dat het Ministerie nog niet de definitieve bekostiging heeft aangeleverd en dat deze meerjarenbegroting is opgesteld op basis van de gegevens van 2012.

Er wordt in deze begroting al rekening gehouden met het overdragen van de verantwoordelijkheid voor het budget en de indicatiestelling voor lwoo en pro naar het samenwerkingsverband m.i.v. 2015/2016. Hierover is wetgeving echter nog in voorbereiding.

Verder is er rekening gehouden met:

- Verevening
- Leerlingenprognoses
- Afname van het bedrag per leerling voor lwoo en pro van 3%.

In 2014/2015 ontvangt het samenwerkingsverband uitsluitend bij 'opting out' het AB-deel van de leerlinggebonden financiering € 529.654. Over het toepassen van opting out moet nog een beslissing genomen worden. In de uitgaven van deze begroting wordt het bedrag daarom direct aan het vso toegekend.

De bedragen die worden toegekend aan de tussenvoorzieningen zijn gebaseerd op de afspraken in de richtlijnen voor de verdeling van de middelen (zie H6). Dit geldt ook voor het frictiebedrag voor het vso.

Ten aanzien van de compensatiemaatregel AWBZ is nog veel onduidelijkheid. Zodra daar meer duidelijkheid over is, kan aan de uitgavenkant nog een wijziging optreden.

Meerjaren begroting Coöperatieve vereniging									
			LL ontw. VO						
			verevenings-%	100%	90%	75%	60%	30%	0%
			2014/15	2015/16	2016/17	2017/18	2018/19	2019/20	2020/21
	berekening	toelichting							
Baten	Lichte ondersteuning	= € 365,62 x 2.341,5 ll'en per 3/4 vmbo ll	€ 856.099	€ 856.099	€ 856.099	€ 856.099	€ 856.099	€ 856.099	€ 856.099
	Zware ondersteuning norm	= € 19,38 x ll VO	€ 185.602						
	Zware ondersteuning overgang	schooldeel rugzak	€ 469.001						
	Zware ondersteuning tbv VSO scholen	indien opting out	€ 529.654						
	Zware ondersteuning norm	€ 494,84 x 9.577 ll'n per VO ll		€ 4.739.083	€ 4.739.083	€ 4.739.083	€ 4.739.083	€ 4.739.083	€ 4.739.083
	Vereniging			€ -	€ 4.135	€ 10.338	€ 16.541	€ 28.947	€ 41.353
	LWOO/PRO middelen	1.943 ll'en à € 3.950 gefixeerd op 1-10-'12		€ 7.674.850	€ 7.674.850	€ 7.674.850	€ 7.674.850	€ 7.674.850	€ 7.674.850
	"Grove" inschatting leerling ontwikkeling (-0,6%, -1,4%, -1,5%, -2,1%, -1,9%)				€ -46.049	€ -107.448	€ -115.123	€ -161.172	€ -145.822
	Effect landelijke herverdeling LWOO indicaties (jaarlijks -3%)				€ -230.246	€ -228.864	€ -227.022	€ -226.792	€ -225.410
	Vereniging LWOO/PRO?								?
overige baten			€ -						
geormerkte baten			€ -						
<b>Totale baten</b>			<b>€ 2.040.356</b>	<b>€ 13.270.032</b>	<b>€ 12.997.873</b>	<b>€ 12.944.058</b>	<b>€ 12.944.428</b>	<b>€ 12.911.015</b>	<b>€ 12.940.152</b>
afdracht	afdracht VSO (via DUO)	ondersteuningskn VSO		€ 3.173.059	€ 3.173.059	€ 3.173.059	€ 3.173.059	€ 3.173.059	€ 3.173.059
	verplichte besteding AB		€ 529.654	€ 529.654					
	<b>Totale afdrachten</b>		<b>€ 529.654</b>	<b>€ 3.702.713</b>	<b>€ 3.173.059</b>	<b>€ 3.173.059</b>	<b>€ 3.173.059</b>	<b>€ 3.173.059</b>	<b>€ 3.173.059</b>
<b>Beschikbaar na afdrachten</b>			<b>€ 1.510.702</b>	<b>€ 9.567.319</b>	<b>€ 9.824.814</b>	<b>€ 9.770.999</b>	<b>€ 9.771.369</b>	<b>€ 9.737.956</b>	<b>€ 9.767.093</b>
Lasten	<b>activiteiten SWV</b>	lichte zorg							
	Overhead	€ 40.000	€ 266.000	€ 266.000	€ 266.000	€ 266.000	€ 266.000	€ 266.000	€ 266.000
	Tussenvoorzieningen		€ 576.000	€ 576.000	€ 576.000	€ 576.000	€ 576.000	€ 576.000	€ 576.000
	Op de rails	€ 125.000			€ -	€ -	€ -	€ -	€ -
	Rebound	€ 216.000			€ -	€ -	€ -	€ -	€ -
	Aanvulling OPDC	€ 150.000			€ -	€ -	€ -	€ -	€ -
	Aanvulling OPDC 10%	€ 65.000			€ -	€ -	€ -	€ -	€ -
	Dienstenecentrum	€ 20.000			€ -	€ -	€ -	€ -	€ -
	Lichte ondersteuning scholen	€ 80.000	€ 80.000	€ 80.000	€ 80.000	€ 80.000	€ 80.000	€ 80.000	€ 80.000
	LWOO/PRO middelen		€ 7.674.850	€ 7.398.555	€ 7.338.538	€ 7.332.705	€ 7.286.886	€ 7.303.618	
	Schoolmaatschappelijk werk	€ 50.000	€ 50.000	€ 50.000	€ 50.000	€ 50.000	€ 50.000	€ 50.000	
	Extra ondersteuning in VO	schooldeel LGF en vanaf 2016 incl AB-deel	€ 470.000	€ 470.000	€ 1.000.000	€ 1.000.000	€ 1.000.000	€ 1.000.000	€ 1.000.000
	Fricities VSO	ruimte tussen 3,26% en 3,51%	€ 243.333	€ 243.333	€ 243.333	€ 243.333	€ 243.333	€ 243.333	€ 243.333
Onvoorzien		€ 65.000	€ 65.000	€ 65.000	€ 65.000	€ 65.000	€ 65.000	€ 65.000	
<b>Totale lasten</b>	€ 746.000	€ 226.000	<b>€ 1.507.000</b>	<b>€ 9.425.183</b>	<b>€ 9.678.888</b>	<b>€ 9.618.871</b>	<b>€ 9.613.038</b>	<b>€ 9.567.219</b>	<b>€ 9.583.950</b>
<b>Resultaat</b>			<b>€ 3.702</b>	<b>€ 142.136</b>	<b>€ 145.925</b>	<b>€ 152.128</b>	<b>€ 158.331</b>	<b>€ 170.737</b>	<b>€ 183.143</b>



## Bijlage 5 Gemeenschappelijke uitgangspunten aansluiting onderwijs - gemeenten

Het samenwerkingsverband voor voortgezet onderwijs in de Zaanstreek (SVZ) en de gemeenten Zaanstad, Oostzaan en Wormerland, voeren een op overeenstemming gericht overleg ten aanzien van de consequenties van de invoering van passend onderwijs, beschreven in het ondersteuningsplan van SVZ, en het gemeentelijke beleid ten aanzien van de jeugdhulp, AWBZ en participatiewet, als gevolg van de decentralisaties. Om de aansluitingsvragen goed te kunnen benaderen, is een gemeenschappelijke visie opgesteld. De uitwerking in de praktijk kan aan deze visie getoetst worden.

Belangrijk is om in beeld te hebben dat we gericht zijn op jongeren tussen grofweg 12 en 18 jaar. Het gemeenschappelijk doel is om deze jongeren een reëel maatschappelijk perspectief te bieden, waarbij we er naar streven om er uit te halen wat er in zit en jongeren hun competenties maximaal weten te ontplooiën. Dit lukt voor een grote groep leerlingen in de normale gezins- en schoolsituatie. Een aantal jongeren redt het daar niet mee en heeft aanvullende ondersteuning nodig.

Een integrale, gezinsgerichte aanpak van hulpvragen betekent afstemming tussen wat er thuis en wat op school gebeurt. Leerkrachten kunnen in een vroeg stadium problemen signaleren bij leerlingen. Daarom is verbinding en bundeling van krachten tussen jeugdhulp en specialistische hulp met het onderwijs en schoolmaatschappelijk werk belangrijk.

Over de volgende gemeenschappelijke uitgangspunten hebben de wethouders van de betrokken gemeenten en de bestuursleden van het samenwerkingsverband overeenstemming bereikt:

- Ouders zijn als eerste verantwoordelijk voor hun kinderen. Het is belangrijk dat ouders en school samen optrekken. Dit resulteert in educatief partnerschap.
- De basis op orde:
  - kwalitatief goed onderwijs.
  - sluitende voorzieningen m.b.t. opvoed- en opgroei-ondersteuning en jeugdhulp.
- Het streven is voor iedereen een passende plek in de samenleving; participatie naar vermogen en op eigen wijze.
- Preventie en vroegtijdig signaleren, gecombineerd met het inzetten en vergroten van de eigen kracht van ouders, leerlingen en docenten, zorgen ervoor dat kleine problemen klein blijven.
- Als ondersteuning nodig is, wordt deze snel, effectief, integraal en in een vertrouwde omgeving ingezet.
- De ondersteuningsbehoefte van de jongere en zijn/haar omgeving is leidend. Ondersteuning sluit aan bij wat nodig is.
- Professionals werken vanuit een houding van 'zorgen dat' in plaats van 'zorgen voor'. En volgens het principe 'één kind, één gezin, één plan, één regisseur'.
- In tijden van schaarste moet je keuzes maken.

Zaandam, 23 januari 2014

**De Stichting onderwijsgeschillen heeft de volgende commissies ingesteld in het kader van passend onderwijs:**

### Landelijke Arbitragecommissie Samenwerkingsverbanden passend onderwijs

De Commissie is bevoegd kennis te nemen en te oordelen over geschillen die door een samenwerkingsverband, of wel bevoegd gezag dat is aangesloten bij dat samenwerkingsverband, aan haar worden voorgelegd aangaande:

- a. de statuten van het samenwerkingsverband;
- b. de onderlinge verhoudingen tussen het samenwerkingsverband en de daarbij aangesloten scholen en bevoegde gezagen;
- c. het door het samenwerkingsverband te voeren beleid ten aanzien van de extra ondersteuning;
- d. de bekostiging van de extra ondersteuning en de verdeling van die bekostiging.

Op de behandeling van het geschil zijn de bepalingen van de Algemene wet bestuursrecht niet van toepassing.

### Landelijke Geschillencommissie oogo

De Commissie neemt kennis van en doet uitspraak in geschillen die door een samenwerkingsverband of een college op grond van het bepaalde in het Model Procedure oogo en de daarbij behorende Overeenkomst, aan haar worden voorgelegd. Op de behandeling van het geschil zijn de bepalingen van de Algemene wet bestuursrecht niet van toepassing.

### Geschillencommissie passend onderwijs

De Geschillencommissie passend onderwijs gaat geschillen behandelen over toelating, verwijdering en het ontwikkelingsperspectief. Deze landelijke geschillencommissie voor het primair onderwijs (po), voortgezet onderwijs (vo) en (voortgezet) speciaal onderwijs ((v)so) oordeelt in geschillen tussen ouders/verzorgers en het schoolbestuur over:

- (de weigering van) toelating van leerlingen die extra ondersteuning behoeven;
- de verwijdering van leerlingen;
- het ontwikkelingsperspectief.

*Het samenwerkingsverband zal een commissie instellen ten behoeve van een beroepsprocedure naar aanleiding van de uitspraken van de cta. Er wordt nog onderzocht of deze beroepscommissie samen met de omliggende samenwerkingsverbanden kan worden ingericht.*

**Bijlage 7 Overzicht websites scholen van het samenwerkingsverband en andere relevante websites**

[www.samenwerkingsverbandzaanstreek.nl](http://www.samenwerkingsverbandzaanstreek.nl)

[www.POVO-zaanstreek.nl](http://www.POVO-zaanstreek.nl)

<http://www.passendonderwijs.nl>

[www.passendonderwijs.nl/ouders-leerlingen](http://www.passendonderwijs.nl/ouders-leerlingen)

[www.onderwijsconsulenten.nl](http://www.onderwijsconsulenten.nl)

[www.balansdigitaal.nl/data/PrOducten-webwinkel/brochures/passend-onderwijs-informatie-gids-voor-ouders](http://www.balansdigitaal.nl/data/PrOducten-webwinkel/brochures/passend-onderwijs-informatie-gids-voor-ouders)

<http://www.steunpuntpassendonderwijs.nl>

[www.medezeggenschap-passendonderwijs.nl](http://www.medezeggenschap-passendonderwijs.nl)

<http://www.onderwijsgeschillen.nl/passend-onderwijs/geschillencommissie-oogo>

## **Bijlage 8 Activiteitenlijst 2014**

1. Toewijzing: inzet deskundigen (definitieve AMVB inpassen)
2. Definitieve dossieropbouw voor aanvragen tlV
3. Uitwerking tripartiete overeenkomst
4. Aansluiting VO-MBO
5. Format ontwikkelingsperspectief
6. Schoolverzuim verdere uitwerking preventie en aanpak
7. Inpassen nieuwe wetgeving LWOO en PRO
8. Uitwerking verdeling middelen in relatie met indicatoren, na overgangsjaar
9. Aanpassing POVO-Procedure
10. Proeftuin aansluiting onderwijs – jeugdteams
11. Afspraken maken over inzet AWBZ in het onderwijs
12. Consequenties participatiewet voor aansluiting onderwijs - arbeidsmarkt
13. Versterking Zorg Advies Teams

## Bijlage 9 Afkortingenlijst

AB	Ambulante Begeleiding
A(D)HD	Attention (Deficit) Hyperactivity Disorder
ALV	Algemene Ledenvergadering
ASS	Autisme Spectrum Stoornissen
AWBZ	Algemene Wet Bijzondere Ziektekosten
BBZ	Baan Begeleiding Zaanstad
BJAA	Bureau Jeugdzorg Agglomeratie Amsterdam
BOOZ	Bestuurlijk Overleg Onderwijs en Zaanstad
CTA	Commissie voor Toelating en Advies
CVI	Commissie voor Indicatiestelling
DLE	Didactische Leeftijds Equivalent
DUO	Dienst Uitvoering Onderwijs
GGD	Gemeentelijke Gezondheids Dienst
GGZ	Geestelijke Gezondheids Zorg
HAVO	Hoger Algemeen Vormend Onderwijs
IQ	Intelligentie Quotiënt
LWOO	Leerweg Ondersteunend Onderwijs
MEE	Geen afkorting, maar een eigen naam: MEE ondersteunt mensen met een beperking
MBO	Middelbaar Beroeps Onderwijs
NIO	Nederlandse Intelligentietest voor Onderwijsniveau
OC&W	(Ministerie van) Onderwijs, Cultuur en Wetenschappen
OdR/ODR	Op de Rails
OKR	Onderwijskundig Rapport
OOGO	Op overeenstemming gericht overleg
OPDC	Orthopedagogisch en –didactisch centrum
OPR	Ondersteuningsplan Raad
OVO	Openbaar Voortgezet onderwijs
PCL	Permanente Commissie Leerlingbegeleiding
PDCA	Plan Do Check Act
PO	Primair onderwijs
POVO	Primair onderwijs - Voortgezet onderwijs
PrO/PRO	Praktijkonderwijs
RMC	Regionaal Meld- en Coördinatiepunt
SAQI	School Attitude Questionnaire Internet
TLV	Toelaatbaarheidsverklaring
TOP	Time Out Plaatsing
UA	Uitgesloten Aansprakelijkheid
UWV	Uitvoeringsinstituut Werknemersverzekeringen
VO	Voortgezet onderwijs
VMBO	Vorbereidend Middelbaar Beroeps Onderwijs
VMBO-b	Vorbereidend Middelbaar Beroeps Onderwijs, basis beroepsgerichte leerweg
VMBO-g	Vorbereidend Middelbaar Beroeps Onderwijs, gemengde leerweg
VMBO-k	Vorbereidend Middelbaar Beroeps Onderwijs, kaderberoepsgerichte leerweg
VMBO-t	Vorbereidend Middelbaar Beroeps Onderwijs, theoretische leerweg
VNG	Vereniging van Nederlandse Gemeenten
VSO	Voortgezet Speciaal onderwijs
VWO	Vorbereidend Wetenschappelijk Onderwijs

WMO	Wet Maatschappelijke Ondersteuning
VWS	(Ministerie van) Volksgezondheid, Welzijn en Sport
ZAT	Zorg Advies Team
ZMC	Zaans Medisch Centrum
ZMLK	Zeer Moeilijk Lerende Kinderen
ZMOK	Zeer Moeilijk Opvoedbare Kinderen
ZOCO	Zorgcoördinator

AMvB Integratie lwoo en pro in passend onderwijs (concept 26-09-2014):

In het Inrichtingsbesluit WVO artikel 15d wordt beschreven welke informatie aangeleverd moet worden bij de aanvraag voor een aanwijzing lwoo of TLV voor pro.

Het leerlingdossier voor aanvraag aanwijzing lwoo of TLV voor pro omvat de volgende informatie:

- a. de door het bevoegd gezag gegeven motivering die gebaseerd is op ervaringen met de leerling in het onderwijsleerproces, zoals die onder meer blijken uit het onderwijskundig rapport, bedoeld in als bedoeld in artikel 42 van de Wet op het primair onderwijs en artikel 43 van de Wet op de expertisecentra,
- b. de leerachterstand van de leerling,
- c. het intelligentiequotiënt van de leerling, en
- d. indien dat noodzakelijk is voor het vormen van een oordeel, de resultaten van een of meer persoonlijkheidsonderzoeken met betrekking tot prestatiemotivatie, faalangst en emotionele instabiliteit die een beeld geven van de sociaal-emotionele problematiek van de leerling in relatie tot de leerprestaties, en
- e. extra bij aanvraag TLV voor pro: de zienswijze van de ouders (schriftelijk)

*Toelichting onderdeel b. leerachterstand:*

De leerachterstand van de leerling is de uitkomst van 1 minus (DLE/DL), waarin:

- a. DLE de afkorting is van didactische leeftijdseenheden en het aantal maanden onderwijs dat behoort bij het niveau dat de leerling feitelijk heeft bereikt, en
- b. DL de afkorting is van didactische leeftijd en het aantal maanden is dat een leerling vanaf groep 3 in de perioden van september tot en met juni was ingeschreven bij een school als bedoeld in artikel 1 van de Wet op het primair onderwijs of een school voor speciaal onderwijs als bedoeld in artikel 1 van de Wet op de expertisecentra.

*Screenings- en testinstrumenten:*

Bij de beslissing op de aanvraag controleert het samenwerkingsverband of het bevoegd gezag voor de gegevens van de onderdelen b tot en met d, gebruikt heeft gemaakt van de vastgestelde screenings- of testinstrumenten die jaarlijks voor 1 oktober bij ministeriële regeling worden vastgesteld.

De testinstrumenten voor de gegevens van de onderdelen c en d, worden toegepast onder verantwoordelijkheid van een diagnostisch geschoold psycholoog of diagnostisch geschoold orthopedagoog.

AMvB Integratie lwoo en pro in passend onderwijs (concept 26-09-2014):

In het Inrichtingsbesluit WVO artikel 15d wordt beschreven op basis van welke criteria het SWV een aanvraag voor pro of lwoo mag toewijzen.

## **2A Pro**

Het samenwerkingsverband wijst de aanvraag voor praktijkonderwijs uitsluitend toe, indien:

- a. IQ 55 tot en met 80  
en

een leerachterstand op tenminste twee van de vier domeinen inzichtelijk rekenen, begrijpend lezen, technisch lezen en spellen, ten minste één van deze twee domeinen inzichtelijk rekenen of begrijpend lezen betreft en deze leerachterstand gelijk is aan of groter is dan 0,5.

## **2B LWOO**

Het samenwerkingsverband wijst de aanvraag voor leerwegondersteunend onderwijs uitsluitend toe, indien:

- a. 1° een intelligentiequotiënt heeft binnen de bandbreedte 75 tot en met 90, en

2° een leerachterstand heeft op tenminste twee van de vier domeinen inzichtelijk rekenen, begrijpend lezen, technisch lezen en spellen, ten minste één van deze twee domeinen inzichtelijk rekenen of begrijpend lezen betreft en deze leerachterstand is gelegen binnen de bandbreedte van 0,25 tot 0,5

of

- b. 1° een intelligentiequotiënt heeft binnen de bandbreedte 91 tot en met 120, en

2° een leerachterstand heeft op tenminste twee van de vier domeinen inzichtelijk rekenen, begrijpend lezen, technisch lezen en spellen, ten minste één van deze twee domeinen inzichtelijk rekenen of begrijpend lezen betreft en deze leerachterstand is gelegen binnen de bandbreedte van 0,25 tot 0,5 en

3° een sociaal-emotionele problematiek heeft als bedoeld in het eerste lid, onderdeel d.

## **2C Grensvlak lwoo en pro**

Voor een leerling die wat intelligentiequotiënt of leerachterstand betreft, voldoet aan de vereisten voor toelaatbaarheid tot het praktijkonderwijs en die wat de overige vereisten betreft voldoet aan de vereisten om aangewezen te zijn op het leerwegondersteunend onderwijs, kan een leerling toelaatbaar worden verklaard tot praktijkonderwijs of aangewezen worden op het leerwegondersteunend onderwijs, afhankelijk van de door het bevoegd gezag gegeven *motivering* (zie dossierinhoud, onderdeel a)



## Bijlage 12 Begroting 2016

De inkomsten zijn gebaseerd op het budget en de leerlingenaantallen van 2012. In de uitgaven is uitgegaan van het percentage lwoo- en pro-indicaties op de teldatum 2014. Er wordt rekening gehouden met een aantal aanvragen na 1/10. Het beschikbare bedrag is voldoende voor ongeveer 12 leerlingen.

### Begroting 2016

Inkomsten		Uitgaven	
Lwoo	7.209.500	Aanwijzingen lwoo	6.746.000
Pro	1.537.000	TLV pro	1.624.500
		Aanvragen na 1/10	50.000
		Commissie incl. adm.ondersteuning	21.000
		2° deskundige	9.000
		Externe adviseur	5.000
		Aanschaf webappl.	7.500
		Nog in te zetten *	284.500
<b>Totaal</b>	<b>8.746.500</b>	<b>Totaal</b>	<b>8.746.500</b>

\*Over de 'nog in te zetten' middelen moeten nadere afspraken gemaakt worden. Beleidsuitgangspunt is de middelen te reserveren als buffer. Het bedrag kan nog sterk veranderen als gevolg van fluctuaties in leerlingenaantallen die in aanmerking komen voor lwoo en pro. Daarnaast valt te denken aan het creëren van een buffer om een mogelijke verevening goed te kunnen opvangen. Ook kan een deel van de middelen ingezet worden ter voorbereiding op de situatie vanaf 2018. De afspraken over de 'nog in te zetten' middelen zullen worden meegenomen bij de begroting van 2016. Tevens zal dan een doorrekening in de meerjarenbegroting plaatsvinden.

Het aantal indicaties voor praktijkonderwijs is na 1 augustus 2012 (basis voor de bekostiging) 0,15% gestegen. Het aantal indicaties voor lwoo is na 1 augustus 2012 gedaald met 0,67%. De gearceerde uitgaven zullen door Duo worden verrekend met de scholen.

In de begroting voor 2016 zal op basis van bovenstaande afspraken rekening worden gehouden met de inzet van de middelen voor lwoo en pro.